

## სათეატრო არქიტექტურა საბჭოთა საქართველოში (1930-1940-იანი წლები)

საკვანძო სიტყვები: *სათეატრო შენობები, საბჭოთა არქიტექტურა, ქუთაისის თეატრი, ვორის თეატრი, ბათუმის თეატრი, ლანჩხუთის თეატრი, ზუგდიდის თეატრი, ფოთის თეატრი, ოზურგეთის თეატრი, ჭიათურის თეატრი, ხულოს თეატრი*

XIX საუკუნე ქართული პროფესიული თეატრის აღდგენა-ჩამოყალიბების პერიოდია. სწორედ თეატრი იყო იმ დროისათვის ქართული კულტურის ერთ-ერთი უმთავრესი კერა, ეროვნული იდენტობის შენარჩუნების სივრცე-ადგილი. „თეატრი დიდი რამ არის ჩვენისთანა დაცემული ხალხისთვის, მაგის მეტი ნაციონალიზმის ნიშან-წყალი ჯერჯერობით ჩვენ არ გვაქვს რა. ეგ ერთი ადგილია, სადაც ჩვენი ენა საჯაროდ ისმის და საჯაროდ მოქმედებს“<sup>1</sup> - წერს ილია ჭავჭავაძე 1881 წელს. მართლაც, თეატრის მნიშვნელობა საქართველოში ბევრად სცდებოდა ხელოვნების მხოლოდ ერთი დარგის საზღვრებს და ზოგადეროვნული დატვირთვა ჰქონდა.

მრავალფეროვანი და ინტენსიური იყო სათეატრო ცხოვრება მთელი ქვეყნის მასშტაბით, სცენისმოყვარეთა წარმოდგენები, დრამატული წრეები, პროფესიული თეატრი, მოძრაი თეატრი - ყოველივე ეს მყარ საფუძველს ქმნიდა ქართული სათეატრო ხელოვნების განვითარებისთვის. ბუნებრივია, აღნიშნული პროცესი ზეგავლენას ახდენდა სათეატრო არქიტექტურაზე. სწორედ XIX საუკუნის შუა ხანებიდან საქართველოში და, პირველ ყოვლისა, მის დედაქალაქში, თბილისში, შენდება ევროპული ტიპის სათეატრო ნაგებობები - იარუსული დარბაზითა და პერსპექტიული სცენა-კოლოფით. ასეთია: „...ტფილისის თეატრი ე.წ. ქარვასლის თეატრი (1847-1851), არქ. ვ. სკუდიერი; ტფილისის საზაფხულო თეატრი (1869-1870), არქ. ა. ზალცმანი; სახაზინო (ოპერის) თეატრი (1880-1896), არქ. ვ. შრეტერი; „არტისტული საზოგადოების“ თეატრი (1898-1901), არქ.: ა. შიმკევიჩი, კ. ტატიშჩევი; კ. ზუბალაშვილის სახელობის საქალაქო სახალხო სახლი (1901-1909), არქ. ს. კრიჩინსკი. სათეატრო სივრცეებად გადაკეთებული შენობები იყო: მანუქის თეატრი (1845), არქ. ი. ივანოვი; სათავადაზნაურო საადგილმამულო ბანკის თეატრი - არქ. ა. ფონ სკოიანი (1878), არქ. ბ. შტერნი (1887-1888), ქრ. ტერ სარქისოვი (სატუნცი) (1906-1908). ბორჯომის საზაფხულო თეატრი (1895), სოფელ ქვემო მაჩხაანის თეატრი (1897) და სხვ.“<sup>2</sup>

როგორც ვხედავთ, მხოლოდ თბილისში, დროის საკმაოდ მცირე მონაკვეთში, XIX საუკუნის II ნახევარსა და XX საუკუნის დასაწყისში, შვიდი სათეატრო ნაგებობა აშენდა. თეატრები იგება საქართველოს ქალაქებსა და სოფლებშიც. ამდენად, ისტორიის ახალ პერიოდს, XX საუკუნეს, საქართველო სათეატრო ცხოვრების მდიდარი ტრადიციითა და სათეატრო არქიტექტურის მნიშვნელოვანი გამოცდილებით ხვდება. როგორ გაგრძელდა ეს ტრადიცია ან გაგრძელდა კი... ჩვენი კვლევის საგანი XX საუკუნის 30-40-იანი წლების საბჭოთა სათეატრო არქიტექტურაა.

რატომ ეს პერიოდი?

1921 წელს ბოლშევიკური რუსეთის მიერ ოკუპირებულმა საქართველოს დამოუკიდებელმა რესპუბლიკამ (1918-1921) შეწყვიტა არსებობა. საქართველო იძულებით აღმოჩნდა ახალ

<sup>1</sup> ჭავჭავაძე ი., წერილები თეატრზე, თბ., 2021, გვ. 168.

<sup>2</sup> დოლიძე ი., ნარკვევები XIX საუკუნის სათეატრო არქიტექტურის ისტორიიდან, თბ., 2020, გვ. 8.

სახელმწიფო გაერთიანებაში - საბჭოთა კავშირში. ეს იყო „საბჭოთა სოციალისტური რესპუბლიკების კავშირად (სსრკ) სახელდებული უზარმაზრი სახელმწიფო გაერთიანება მკაცრად ცენტრალიზებული მმართველობის სისტემით, სოციალისტურ-კომუნისტური იდეოლოგიით, ახალი პოლიტიკური და ეკონომიკური სტრუქტურებით, საბჭოთა ადამიანის შექმნის იდეა-კონცეფციით და, რა თქმა უნდა, სრულიად იდეოლოგიზებული ხედვით ხელოვნებასა და არქიტექტურაზე. „სოციალისტური რეალიზმი“ წამყვან პოზიციებს იკავებს და საბჭოთა ხელოვნების ერთადერთ ოფიციალურ მიმართულებად ყალიბდება. ცხადია, ეს ყველაფერი ერთბაშად არ მომხდარა და იმ მნიშვნელოვანი პოლიტიკურ-ეკონომიკური პროცესების თანმდევი იყო, რომელიც 1920-იანი წლებიდან მოყოლებული სულ უფრო ფართო მასშტაბსა და გავლენას იძენდა“.<sup>3</sup>

საბჭოთა კავშირში და, მათ შორის საქართველოში, სწრაფი ტემპით მიმდინარეობს ინდუსტრიალიზაციის პროცესი, სხვადასხვა მიმართულებით განაღებულია მასშტაბური მშენებლობები. მრავალფეროვანია თავად არქიტექტურის თემატიკაც. საცხოვრებელი, კომუნალური, სამეურნეო და სხვა ტიპის კომპლექსებთან ერთად, შენდება სახალხო კლუბები, კულტურის სასახლეები, სათეატრო შენობები, კინოთეატრები და სხვ. XIX საუკუნისა და XX საუკუნის დასაწყისის ეკლექტიკური სტილის საპირისპიროდ, „ქართული საბჭოთა არქიტექტურის განვითარების პირველ ეტაპზე ორი მიმართულება გამოიყოფა. ეს იყო, ერთი მხრივ, ცდა თანამედროვე ხუროთმოძღვრებაში ეროვნული არქიტექტურული ფორმების გამოვლენისა, ან როგორც მაშინ ამბობდნენ, „ქართული სტილის“ შექმნისა, ხოლო მეორე მხრივ - რაციონალიზმისა და კონსტრუქტივისტული არქიტექტურის პრინციპების შეთავსება“.<sup>4</sup>

XX საუკუნის დასაწყისიდან ამავე საუკუნის 30-იან წლებამდე საქართველოში სათეატრო შენობა არ აგებულა. რადიკალურად იცვლება სურათი 30-იანი წლებიდან. მუშავდება სათეატრო ნაგებობათა პროექტები. მნიშვნელოვანია აღინიშნოს, რომ წინა საუკუნისგან განსხვავებით, ამ პროექტებზე ქართველი არქიტექტორები მუშაობენ. ისინი თბილისის სახელმწიფო უნივერსიტეტსა და სამხატვრო აკადემიაში 1922 წელს გახსნილი არქიტექტურის ფაკულტეტების კურსდამთავრებულები არიან.

სათეატრო არქიტექტურისადმი გაზრდილი ინტერესი არ ყოფილა შემთხვევითი. 1930-იანი წლების შუა ხანებში საქართველოში რამდენიმე ათეული თეატრი ფუნქციონირებს. ასე მაგალითად, 1935 წელს ჟურნალი „საბჭოთა ხელოვნება“ აქვეყნებს ინფორმაციას საბჭოთა კავშირში არსებული თეატრების შესახებ, რომლის მიხედვითაც საქართველოში ამ დროისათვის 35 მოქმედი თეატრია.<sup>5</sup>

შთამბეჭდავია 1930-იან წლებში დაგეგმილ-დაწყებული თუ აშენებული სათეატრო შენობების რაოდენობაც. თუმცა ყველაზე მეტ ინტერესს თავად სათეატრო ნაგებობები იწვევს. როგორია მათი არქიტექტურული ვადაწყვეტა? თავისებურებები? რა კავშირები იკვეთება წარსულთან და რა სიანხლები იჩენს თავს? არის ეს საბჭოთა პერიოდის ქართული არქიტექტურა თუ საბჭოთა არქიტექტურის ტიპური ნიმუშები საქართველოში?

ვიდრე ამ საკითხებს განვიხილავდეთ, ზოგადად, რას ნიშნავს საბჭოთა არქიტექტურა და რა პერიოდს მოიცავს იგი? „...საბჭოთა არქიტექტურის ცნება მეტად ზოგადია: ის თავის თავში თვისობრივად განსხვავებულ ეტაპებს მოიცავს და, იმის მიუხედავად, რომ

<sup>3</sup> დოლიძე ი., სათეატრო არქიტექტურა XX საუკუნის 30-იან წლების საქართველოში - ქუთაისის თეატრის შენობის თავდაპირველი პროექტი, კონფერენციის მასალები, ბათუმი, 2025, გვ. 297.

<sup>4</sup> ჯანბერიძე ნ., ქართული საბჭოთა არქიტექტურა, თბ., 1971, გვ. 99-100.

<sup>5</sup> რა ხდება საბჭოთა კავშირში, ჟურნ. „საბჭოთა ხელოვნება“, #1, 1935, გვ. 61.

მთლიანობაში, ყველა ეტაპი საერთო საფუძველზე დგას, მხატვრული გამოხატულების ფორმა და სტილი განსხვავებულია. „სტალინური ამპირი“, იგივე „სოციალისტური კლასიციზმი“ მკვეთრად გამოყოფილ დროით საზღვრებში თავსდება: ესაა 1933-1955 წლები. მისი დასაწყისიც და დასასრულიც პარტიულ გადაწყვეტილებებს უკავშირდება და სამთავრობო დადგენილებების თარიღებითაა განსაზღვრული. ის მკაფიოდ განსხვავდება საბჭოთა არქიტექტურის როგორც წინა, 1920-იანი წლების ეტაპისაგან, ისე - 1955 წელს მომხდარი ცვლილების შემდგომი პერიოდის არქიტექტურისაგან“.<sup>6</sup>

საბჭოთა კავშირში მიმდინარე გრანდიოზული და ფართომასშტაბიანი მშენებლობის ფონზე განსაკუთრებული ყურადღება ეთმობა სათეატრო არქიტექტურას. სწორედ მან უნდა გამოხატოს ახალი იდეოლოგიის მნიშვნელოვნება და საყოველთაოობა. თეატრები შენდება საბჭოთა კავშირის რესპუბლიკების დედაქალაქებში, ადმინისტრაციულ ცენტრებსა და პატარა ქალაქებში. ასეთია 1930-იანი წლების პირველ ნახევარში დაპროექტებულ-აგებული თეატრები დონის როსტოვში, ხარკოვში (დღ. ხარკივი), სვერდლოვსკში (დღ. ეკატერინბურგი), ნოვოსიბირსკში, ერევანში, მოსკოვში, სოჭში, ლენინგრადში (დღ. სანქტ-პეტერბურგი), მინსკში, აშხაბადში, ტაშკენტში და ა.შ. სათეატრო ნაგებობათა პროექტებზე ცხადდება ღია და დახურული კონკურსები (მათ შორის საერთაშორისო), ყალიბდება სპეციალური მოთხოვნები, რას და როგორ უნდა ასახავდეს საბჭოთა თეატრის არქიტექტურა. მთავარი ამოცანა ახალი ტიპის სათეატრო ნაგებობის შექმნა და, შესაბამისად, ახალი არქიტექტურული ფორმების ძიებაა. ფორმებისა, რომლებიც ყველაზე უკეთ გამოხატავს სოციალისტური სახელმწიფოს იდეოლოგიურ მრწამსს.

მაშ, რა ახალ ამოცანებზეა საუბარი?

პირველ ყოვლისა, სათეატრო ნაგებობა (ისევე როგორც ამ პერიოდის საბჭოთა არქიტექტურა ზოგადად) მონუმენტური და მასშტაბურია. ეს საბჭოთა სახელმწიფოს სიძლიერის ვიზუალურ ეკვივალენტად აღიქმება. მნიშვნელოვანია ტიპოლოგიური დიფერენციაციაც. კერძოდ, რა შინაარსისა და დანიშნულებისაა ესა თუ ის თეატრი.

ამ პერიოდის სათეატრო შენობები ჯგუფდება ოპერისა და ბალეტისთვის და დრამისთვის განკუთვნილ სათეატრო ნაგებობებად. ტიპოლოგიურად განირჩევა ასევე: ე.წ. უნივერსალური, იგივე სინთეტიკური თეატრი (მაგ., სვერდლოვსკის (1932), ნოვოსიბირსკის (1931) სინთეტიკური თეატრები. ამ უკანასკნელს „სინთეტიკურ პანორამულ-პლანეტარულ“ თეატრსაც უწოდებდნენ) და მასობრივი თეატრი - 3 000-დან და მეტი ტევადობით (მაგ., ქ. ივანოვოს თეატრი (1931-1940)). სინთეტიკური თეატრი მრავალფუნქციური დანიშნულებისაა და განკუთვნილია დრამისთვის, ოპერისა და ბალეტისთვის და, ასევე, მასობრივი შეკრებებისთვის (ყრილობები და ა.შ.).

დიდი ზომის ამ სათეატრო შენობების პროექტირებისთვის წაყენებული მთავარი მოთხოვნებია: მაყურებელთა დარბაზების დიდი ტევადობა და მათი ამფითეატრულად გადაწყვეტა, აივნებისა და იარუსების გარეშე. სცენის მაქსიმალური მექანიზაცია, დარბაზისა და სცენის მრავალფეროვანი ტრანსფორმაცია, რაც რთული ტექნოლოგიური საკითხებისა და ფუნქციური ამოცანების გადაჭრას მოითხოვდა; თეატრის კინოფიციაცია; მასობრივი დემონსტრაციების, მათ შორის ცხენოსანთა სცენაზე გავლის გათვალისწინებით.

1932 წლის 23 აპრილის საკ. კ.პ. (ბ) ცკკას დადგენილებით „სალიტერატურო სამხატვრო ორგანიზაციათა გარდაქმნის შესახებ“, ასევე, მოსკოვში საბჭოების სასახლის

<sup>6</sup> გენგური ნ., სტალინური ამპირი - იდეოლოგიური ინსცენირება (შედარებითი ანალიზი გერმანიისა და იტალიის ფაშისტურ არქიტექტურასთან), ხელოვნება ტოტალიტარიზმის პერიოდში 1930-1960, თბ. 2012, გვ. 228

პროექტის კონკურსთან (1932) დაკავშირებული სამთავრობო მითითებების კვალად, თუ რა მიმართულებით უნდა წარმართულიყო საბჭოების სასახლის პროექტირება, მკვეთრად შეიცვალა მთელი საბჭოთა არქიტექტურის მიმართულება. ისევე როგორც საბჭოთა ხელოვნების დარგებმა, საბჭოთა არქიტექტურამაც, იდეურ შინაარსთან ერთად, ამოცანად დაისახა ისეთი მხატვრული სახის შექმნა, რომელიც სრულად გამოხატავდა და აღბეჭდავდა სოციალიზმის მშენებლობის „დიად ეპოქას“ და, ამავდროულად, უზახუნებდა ქვეყნის სოციალურ მოთხოვნებს.

სოციალისტური რეალიზმი, როგორც მხატვრული მეთოდი, და, ამავდროულად, ხელოვნებისა და არქიტექტურის შინაარსის განმსაზღვრელი, არქიტექტურული ამოცანების არსებულ რეალობასთან დაახლოვებას გულისხმობდა.

ამ თვალსაზრისით მნიშვნელოვანი იყო 1935 წლის 9 თებერვალს არქიტექტორთა კავშირის მიერ მოსკოვში ორგანიზებული და საგანგებოდ სათეატრო არქიტექტურის საკითხებისადმი მიძღვნილი კონფერენცია, რომელშიც, არქიტექტორებთან ერთად მონაწილეობდნენ მოსკოვის თეატრისა და სცენის ცნობილი მოღვაწეები - რეჟისორები და მსახიობები.<sup>7</sup>

კონფერენციაზე განიხილეს რა საბჭოთა თეატრის არსებული მდგომარეობა, კრიტიკულად შეაფასეს ის გადაჭარბებული მიდგომები, რომლებიც სათეატრო არქიტექტურის საპროგრამო მოთხოვნებში იყო.

ამდენად, განისაზღვრა რა საბჭოთა არქიტექტურის შემდგომი განვითარების გზები, ამ ახალი გზების შესაბამისად წარმართა საბჭოთა თეატრის პროექტირებაც. 1934 წელს უკვე შექმნილია და ფუნქციონირებს საქართველოს არქიტექტორთა კავშირი, პროფესიონალ არქიტექტორთა რაოდენობა ამ დროის საქართველოში უკვე ორ ასეულს ითვის.

1937 წელს გამართულ საბჭოთა არქიტექტორთა პირველ საკავშირო ყრილობაზე მიიღეს არქიტექტორთა კავშირის წესდება, რომელშიც აღნიშნულია: „საბჭოთა არქიტექტურის ძირითად მეთოდს სოციალისტური რეალიზმი წარმოადგენს... არქიტექტურა უნდა მიისწრაფოდეს ტექნიკურად სრულყოფილ, ეკონომიკურ, მონერნებულ და ლამაზ ნაგებობათა შექმნისკენ, რომლებიც სოციალისტური ცხოვრების სინარულს, ჩვენი ეპოქის იდეების სიდიადეს და მისწრაფებებს უნდა ასახავდეს“.<sup>8</sup>

მასობრივ ხასიათს იძენს სათეატრო ნაგებობების მშენებლობა მთელ საბჭოთა კავშირში. „ოცდაათი წლის განმავლობაში საბჭოთა კავშირში აშენებულია ბევრად მეტი სათეატრო შენობა, ვიდრე ერთად აღებული ევროპის ქვეყნებში. თეატრების კაპიტალური ნაგებობები, 800-დან 2 500-მდე ტევადობის, აგებულია საბჭოთა კავშირის რესპუბლიკათა დედაქალაქებსა და მსხვილ ქალაქებში“.<sup>9</sup>

ცხადია, ამ ფონზე უფრო მეტ ინტერესს იწვევს საქართველოში მიმდინარე პროცესები და ამ პერიოდში დაპროექტებულ-აგებული სათეატრო ნაგებობები. გასათვალისწინებელია მათი არა მხოლოდ მშენებლობის ქრონოლოგია, არამედ გეოგრაფიაც.

1930-40-იან წლებში სათეატრო ნაგებობები შენდება საქართველოს ქალაქებში, დაბებსა და სოფლებში. კერძოდ, ქ. ქუთაისში (1933-1940. არქ. შ. თავაძე. 1955 არქ. მ. შავიშვილი), სოფელ ველისციხეში (1931), ქ. გორში (1934/5-1939. არქ. შ. თავაძე, მ. ჩხიკვაძე), ქ. ზუგდიდში (1932; 1944-47. არქ. მ. ნეპრინცევი), დაბა ჩონატაურში (1932-33), დაბა ხულოში (1931-1937), ქ. ლანჩხუთში (1936. არქ. კ. გვასალია. მ. ბაღდავაძე (?), ქ. ფოთში (რეკონსტრუქცია 1933-36. არქ. ა. კალგინი და ა. ტერ-სტეფანოვი), ქ. ჭიათურაში (1949,

<sup>7</sup> Баржин Г. Б., Архитектура Театра, М., 1947, გვ. 160.

<sup>8</sup> ჯანბერიძე ნ., ქართული საბჭოთა არქიტექტურა, თბ. 1971, გვ. 116.

<sup>9</sup> Корнфельд Я., Архитектура Страны Советов, Театры, М., 1948, გვ. 8-16.

არქ. კ. ჩხეიძე, მ. ჩხიკვაძე), ქ. ბათუმში (დრამატული თეატრის შენობა - 1936, 1939, 1946-1952, არქ. ლ. ტეპლიცკი; საზაფხულო თეატრი - 1947-48, არქ. კ. ჯავახიშვილი, ბ. კირაკოსიანი). ქ. ოზურგეთში (1934-35 არქ. ვ. ქადეიშვილი, 1949, 1961. არქ. კ. ჩხეიძე), ქ. ხონში (1934-39) და სხვ.

სათეატრო ნაგებობების პარალელურად შენდება კულტურის სახლები, კლუბები. აღნიშნული ტენდენცია ვრძელდება მომდევნო პერიოდშიც. 1950-იანი წლების დასაწყისში აშენდა „გაღის, ამბროლაურის, ახმეტის და სხვა სარაიონო კულტურის სახლები. გაძლიერდა საკოლმეურნეო კლუბების მშენებლობაც. ბევრი თეატრალური ნაგებობა ხარაჩობეშია, მიმდინარეობს ზოგიერთი მათგანის რეკონსტრუქცია“.<sup>10</sup> თეატრები შენდება სოხუმში, რუსთავში, სენაკში, ზესტაფონში, გურჯაანში, ცაგერში და ა.შ.

მაშ, როგორია 1930-40-იანი წლების საქართველოში აგებული სათეატრო ნაგებობები? როგორ მისდევს ის საბჭოთა სათეატრო არქიტექტურის ძირითად მოთხოვნებს და რა განასხვავებს, გამოარჩევს მას სხვა საბჭოთა რესპუბლიკების სათეატრო არქიტექტურის ნიმუშებისგან?

### ქუთაისის თეატრი (1933-1940. არქ. შ. თავაძე. 1955 არქ. მ. შავიშვილი)

*ქუთაისის ლადო მესხიშვილის სახელობის პროფესიული სახელმწიფო დრამატული თეატრის შენობა*

XX საუკუნეს ქუთაისი სათეატრო ცხოვრების ხანგრძლივი და მრავალფეროვანი ისტორიით შეხვდა. თეატრალური წარმოდგენები აქ ჯერ კიდევ 1861 წლიდან იმართებოდა, კირილე ლორთქიფანიძის, დიმიტრი ბაქრაძისა და აკაკი წერეთლის თაოსნობით. მუდმივი დასი, რომელიც კოტე მესხმა 1880 წელს ჩამოაყალიბა, ცნობილი ვაჭრების, ძმები (კონსტანტინე და დავით) ხარაზიშვილების მიერ საგანგებოდ თეატრისათვის აგებულ შენობაში განთავსდა...<sup>11</sup> მართალია, მუდმივი დასი 1880 წელსვე დაიშალა, მაგრამ ხუთი-ოთხ წელში კვლავ პროფესიულ დასად ჩამოყალიბდა. წარმოდგენებიც კვლავინდებურად ხარაზიშვილის მიერ აგებულ სათეატრო შენობაში იმართებოდა. თუმცა „ხარაზიშვილი გაკოტრდა და შენობა საჯარო ვაჭრობით გაიყიდა, ახალმა მფლობელმა ვიტუშინსკიმ შენობას არაფერი შემატა, იგი კვლავ მოუწყობელი იყო, თანაც დაძველდა. 1891 წელს ქალაქის თვითმმართველობამ ქალაქის ბაღის შუაგულში იმპერატორ ალექსანდრე მესამის მისაღებად პავლიონი ააგო. იმპერატორმა ამ შენობაში მხოლოდ რამდენიმე საათი დაჰყო. თვითმმართველობამ შემდეგ შენობის დანგრევა დააპირა, მაგრამ კ. მესხს აზრად მოუვიდა იგი თეატრად გადაეკეთებინა, დანგრევა შეაჩერებინა, იჯარით აიღო თვითმმართველობისაგან და ბანკში ნასესხები ფულით შენობა თეატრად გადააკეთა... შედარებით მოწყობილი დარბაზი გამოვიდა, ფოიეთი, პატარა დასისათვის სცენაც მოცულობით საკმარისი იყო, ახალი შენობა 1892 წლის 2 თებერვალს გაიხსნა. წარმოდგენილი იყო ა.

<sup>10</sup> ძნელაძე გ., თეატრის სასცენო ნაწილის დაპროექტება, ჟურ. „საბჭოთა ხელოვნება“, #1-2, 1954, გვ. 81.

<sup>11</sup> ქუთაისის ოპერის თეატრი დგას იმ ადგილას, სადაც ძმებმა ხარაზიშვილებმა ააშენეს თეატრი (1880), ის 1946 წელს დაიწვა. 1940 და 1960-იანი წლების რეკონსტრუქციის შემდეგ, 1969 წელს აქ გაიხსნა ოპერის თეატრი - იხ. ბულია მ., ჯანჯალია მ., ქუთაისი, თბ. 2006, გვ. 125.

წერეთლის დრამატული ზოგმა „თამარ ცბიერი“.<sup>12</sup> 1894 წელს ხის სათეატრო შენობა ხანძარმა იმსხვერპლა. დასი იძულებული იყო ხარაზიშვილის უკვე მეტისმეტად დაძველებულ შენობაში გადასულიყო. მისი შეკეთების შემდეგ სათეატრო შენობას ქალაქის თეატრი დაერქვა. ახლად შეკეთებული თეატრი 1896 წელს გაიხსნა და მას მალევე სათავეში ჩაუდგა ლადო მესხიშვილი. ასე გაგრძელდა ათწლეულები (1955 წლის 5 ნოემბრამდე ანუ ახალი სათეატრო ნაგებობის გახსნამდე).

აღსანიშნავია, რომ ახალი თეატრის აგების საკითხი მუდმივად იდგა დღის წესრიგში. 1933 წელს უკვე გადაწყვეტი ნაბიჯები გადაიდგა. ამის დასტურია „სალიტერატურო გაზეთში“ გამოქვეყნებული ინფორმაცია: „უკანაუნელი ორი წლის განმავლობაში ქუთაისში აშენდა 4 ახალი მუშათა კლუბი, 2 კინო თეატრი და რამდენიმე სამკითხველო მუშათა საწარმოო რაიონებში; მიუხედავად ამისა, ქალაქის წინაშე მაინც გადაუჭრელი დარჩა ერთი მთავარი საკითხი, - სახელდობრ ქალაქის ცენტრალურ თეატრის აშენების საკითხი.

ამის გამო ქუთაისის კ.პ. (ბ) საქალაქო კომიტეტის ინიციატივით ამ ორი კვირის წინეთ ჩამოყალიბდა თეატრის სააღმშენებლო კომიტეტი, რომლის პირველი სხდომა შესდგა ა.წ. 9 იანვარს, კომიტეტმა ინჟ. თუმანიშვილის მიერ წარმოდგენილი ხარჯთაღრიცხვა დაამტკიცა. ხარჯთაღრიცხვის მიხედვით თეატრის მშენებლობა დაჯდება სამი მილ. მან, პროექტის მიხედვით თეატრი დაიტევს 1 300 მაყურებელს, გარდა მთავარი დარბაზისა თეატრს ექნება საკონცერტო დარბაზი 700 მაყურებლისთვის. 1933 წლის განმავლობაში თეატრის მშენებლობაზე დაიხარჯება 600 ათასი მანეთი, მშენებლობის დამთავრების ვადაა 1935 წელი.

სააღმშენებლო კომიტეტმა აირჩია თავის პრეზიდენტად, თეატრის მშენებლობის უფროსად დაინიშნა ინჟ. თუმანიშვილი, სააღმშენებლო კომიტეტის საპატიო თავმჯდომარედ ერთხმად არჩეულ იქნა ამხ. ლავრენტი ბერია.<sup>13</sup>

ამ ინფორმაციიდან გამომდინარე, ნათელია, რომ ქუთაისის თეატრის პროექტი უკვე არსებობს და მზადაა განხორციელებისთვის. იგი მასშტაბურ შენობადაა ჩაფიქრებული. გათვლილია 2 000 ადამიანზე (1 300 ადგილიანი მაყურებელთა და 700 ადგილიანი საკონცერტო დარბაზებით). უფრო მეტიც, საქართველოში არსებულ სათეატრო ნაგებობებს შორის ქუთაისის თეატრი ყველაზე დიდ შენობადაა მოაზრებული. XIX საუკუნის ბოლოს აგებული თბილისის ოპერის თეატრი 1 272 მაყურებელზე განისაზღვრა, აღარაფერს ვამბობთ რუსთაველისა (810 მაყურებელი) და მარჯანიშვილის (630) თეატრებზე.

ქუთაისის თეატრის შენობის პროექტის ავტორი ახალგაზრდა არქიტექტორი შალვა თავაძეა. პროფესიული განათლება მან თბილისის სამხატვრო აკადემიაში მიიღო, რომელიც 1928 წელს დაამთავრა. 1931 წელს კი მოსკოვის უმაღლესი არქიტექტურულ-სამშენებლო ინსტიტუტი.

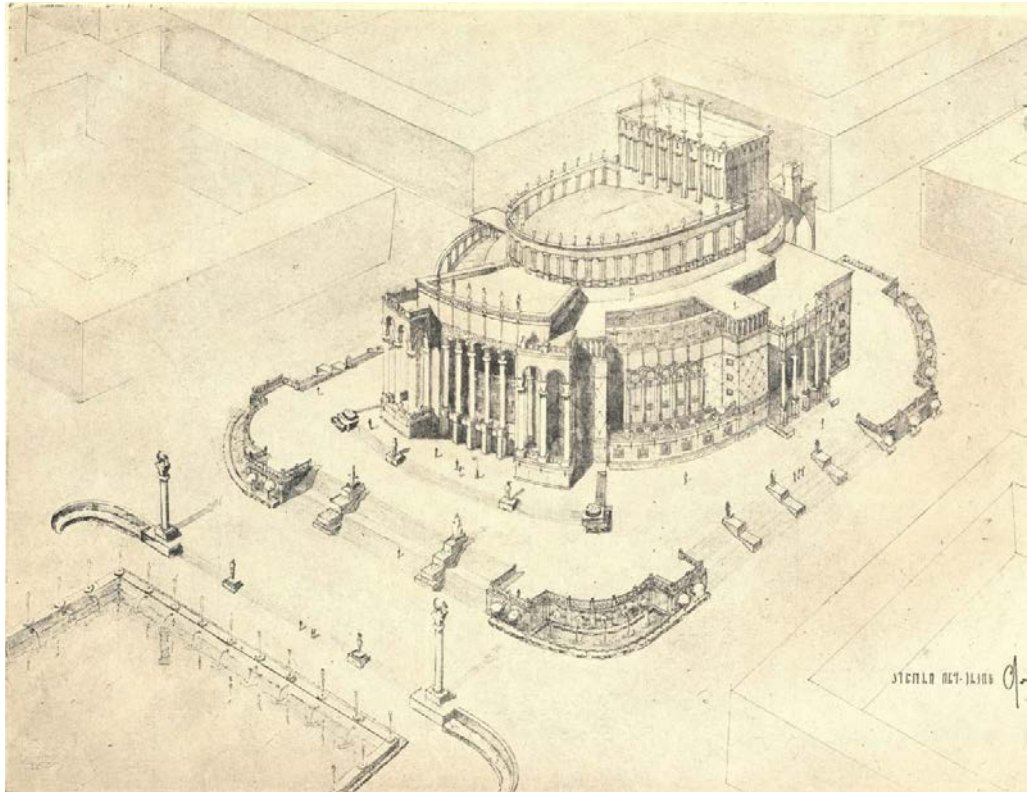
ქუთაისის თეატრის მშენებლობა შ. თავაძის პროექტით 1940 წლამდე გაგრძელდა, თუმცა არ დასრულებულა. დაკონსერვდა და 1945 წელს არქიტექტორ მიხეილ შავიშვილის პროექტით განახლდა. საბოლოო, დღევანდელი სახე კი 1955 წელს მიიღო.

ისევე როგორც მთელ საბჭოთა კავშირში, საქართველოშიც, 1930-იანი წლები უძძიმესი პოლიტიკური რეპრესიების, ტერორის წლებია. შალვა თავაძეც (1907-1989), სავარაუდოდ, რეპრესირებული იყო, თუმცა ის არ დაუზვრეტიათ. 1941-1955 წლები თითქოს ამოვარდნილია არქიტექტორის ბიოგრაფიიდან. ალბათ არ არის შემთხვევითი, რომ ეს პერიოდი ქუთაისის თეატრის მშენებლობის შეჩერებასაც ემთხვევა.

<sup>12</sup> ბუნიაშვილი გ., თეატრალური ქუთაისი, თბ., 1976, გვ. 29.

<sup>13</sup> გაზ., „სალიტერატურო გაზეთი“, #5 (32), 1933, გვ. 4.

ქუთაისის თეატრის თავდაპირველ ჩანაფიქრსა და არქიტექტურაზე წარმოდგენას გვიქმნის შალვა თავაძის მიერ სხვადასხვა პერიოდულ გამოცემაში გამოქვეყნებული სტატიები. მათ შორისაა: 1936 წელს, ჟურნალ „საბჭოთა ხელოვნებაში“, დაბეჭდილი წერილი „სოციალისტური ხუროთმოძღვრების მორიგი ვიგანტი (ქუთაისის თეატრი)“, რომელსაც თან ახლავს სათეატრო ნაგებობის გრაფიკული მაკეტი.<sup>14</sup> წერილის სათაურიც კი საბჭოთა იდეოლოგიისა და იმდროინდელი მასშტაბური მშენებლობების სულისკვეთებითაა გაჯერებული, ხელისუფლებისადმი გამოსატული „სავალდებულო“ მადლიერება ავტორს მთავრობის ხელმძღვანელთა პერსონალური მოხსენიებითაც აქვს ხაზგასმული.



ქუთაისის თეატრის პროექტი, 1933.\*

„დღეს საბჭოთა საქართველოს 15 წლის თავზე ხუროთმოძღვართა რაზმები აპროექტებენ და აშენებენ მეტად რთული კონსტრუქციის შენობებს. მათ რიცხვში პარტიისა და მთავრობის მიერ დაკისრებული მაქვს მნიშვნელოვანი ხუროთმოძღვრული ძეგლის შესრულება - ქუთაისის სახელმწიფო სინთეტიური თეატრის სახით. ეს მეტად საპასუხისმგებლო დავალებაა. ბედნიერად ვოვლი თავს იმ საქმით, რომელიც დამავალა პარტიამ და მთავრობამ. სიხარულით მოველი იმ დღეებს, როდესაც ამხანაგ ლავრენტი ბერიას მითითებებს არქიტექტორთა თათბირზე თეატრის დაგვირგვინების სახით შევასრულებ“. ლავრენტი ბერია ამ დროს საქართველოს კომუნისტური პარტიის ცენტრალური კომიტე-

<sup>14</sup> ჟურნ. „საბჭოთა ხელოვნება“, #1-2, 1936, გვ. 65.

\* ფოტო: ჟურნ. „საბჭოთა ხელოვნებაში“, #1-2, 1936, გვ. 65

ტის პირველი მდივანია (1931-1936). გარდა ეპოქის საერთო იდეოლოგიური სურათის ასახვისა, ჩვენთვის განსაკუთრებით მნიშვნელოვანია ორი პასაჟი: ავტორი ქუთაისის თეატრის უწოდებს „ხუროთმოძღვრულ ძეგლს“ და რომ შენობა იგება სახელმწიფო სინთეტიური თეატრისთვის. პირველი პასაჟი ხაზს უსვამს პროექტის სახელმწიფოებრივ მნიშვნელობას და მისდამი დამოკიდებულებას. „სინთეტიური“ კი - თავად თეატრის მრავალფუნქციურობას. ამის შესახებ თავად შ. თავაძე აღნიშნავს, რომ „ეს თეატრი არის როგორც კამერული, ისე მასობრივი წარმოდგენებისათვის. იგი წარმოადგენს ყრილობების, სადემონსტრაციო, საზეიმო და საკონცერტო დარბაზს“. გათვლილია 2 000 მაყურებელზე.

„სალიტერატურო განუთში“ გამოქვეყნებულ ამ წერილში ავტორი ქუთაისის თეატრის დეტალურ აღწერასაც გვთავაზობს, თეატრის ტევადობა აქ უკვე საგრძნობლადაა შემცირებული. „ქუთაისის თეატრი, რომელიც დაიტევს 900 მაყურებელს, ახლო მომავალში აღიმართება ერთიან მონუმენტად. მას ირგვლივ ახლავს თავისუფალი ვრცელი მოედანი, საიდანაც განიერ კიბეებით გადადინართ მეორე მოედანზე. აქ ვხვდებით ღირსეულ მოღვაწეთა სახეები და ტრიბუნები. წინ გაშლილია პარიზის კომუნის სახელობის საზეიმო მოედანი გამშვენებული შადრევნებით, აუზით. თეატრი შემოთბილია თეთრი, ალისფერი ქვისგან, მაღალი სვეტებით, ფართე ფანჯრებით, რომლის შიგნით გამართულია სართულ-შორისი ბალკონები. კედლები, ბოძები, ფანჯრები, მორთულია ქართული ჩუქურთმებით, რომელთა შემკულობაში ჩასმულია ბელადების და ცნობილ მოღვაწეთა სახეები.

შედინარ თეატრში, ირგვლივ თითქოს ფარშევანგის ფრთის ციმციმი. დარბაზი განათებულია გამჭვირვალე ქვის თასებიდან და ბოძებიდან. ჭერიდან თითქოს ვარსკვლავებიდან, შუქის სვეტები ანათებენ დარბაზის შუა აუზში მოცურავე პირებს. უეცრად დარბაზში გაიდება ხიდი და ქანდარიდან სცენისკენ გაივლის პიონერთა რაზმი, საყვირზე დაიძვრება ერთი წყება საჯდომი ადგილებისა და მოექცევა სცენის მოპირდაპირე მხარეს. აუზი იხურება. შუა დარბაზში გაიშლება მოედანი, რომელზედაც პანდუსებით ამოდის მანქანები, სცენის გუმბაიზე ეფინება კინოსურათი, იხურება ფარდა და სხვა.

დასვენების დროს მაყურებლები ათვალეირებენ თეატრალურ მუზეუმს, დასეირნობენ სახურავის ვერანდაზე, საიდანაც მოსჩანს ქუთაისის მშვენიერი პანორამა.

თეატრის ნაგებობის მეორე სართული უკვე მთავრდება“.<sup>15</sup>

პროექტის ავტორის მიერ ქუთაისის თეატრის აღწერა წარმოდგენას გვიქმნის როგორც ნაგებობის ინტერიერზე, ისე მის საერთო არქიტექტურულ გადაწყვეტაზე, დეკორის გამოყენების თავისებურებაზე. მაყურებელთა დარბაზი და სცენა ტრანსფორმირებადი სივრცეებია. იქნება ეს ქანდარიდან სცენასთან დამაკავშირებელი კონსტრუქცია თუ მაყურებელთა დარბაზის მოძრავი სტრუქტურა, რაც დემონსტრაციებისა და მსგავსი მასობრივი მსვლელობებისთვისაა განკუთვნილი. ამასთან, მაყურებელთა დასაჯდომები შესაძლოა სცენის მოპირდაპირე მხარეს გადაადგილდეს. აუზი, რომელიც საჭიროებისამებრ მოედნით იხურება, სამოქმედო არეალად იქცევა. კინოგამოსახულებით იფარება სცენის გუმბაით, რაც XX საუკუნეში შემოსული კინოთეატრების გავლენასა და უახლესი ტექნოლოგიების გამოყენებასთანაა დაკავშირებული.

ქუთაისის თეატრის პროექტში გათვალისწინებულია მუზეუმიც და შენობის სახურავზე საგანგებო ვერანდა ქალაქის პანორამული ხედებით ტკობისთვის.

მთლიანად მექანიზებულია ქუთაისის თეატრის 900 ადგილზე გათვლილი მაყურებელთა დარბაზი. ისე, რომ სხვადასხვა შინაარსისა და მასშტაბის სანახაობა-წარმოდგენის

<sup>15</sup> თავაძე შ., სოციალისტური ხუროთმოძღვრების მორიგი ვიგანტი (ქუთაისის თეატრი), ჟურნ. „საბჭოთა ხელოვნება“, #1-2, 1936, გვ. 64.

(დრამატული, სპორტული, სადემონსტრაციო მსველელობა) გამართვავა შესაძლებელი. ეს ფუნქციური მრავალფეროვნება, როგორც ზემოთ აღვნიშნეთ, სინთეზური თეატრის მახასიათებელია.

ამ პერიოდის თეატრები გათვლილი იყო წარმოდგენების უწყვეტ და სწრაფ მონაცვლეობაზე. დარბაზში ყველა სახის მასშტაბური მოძრავი საგნების შეტანაზე, მაყურებელთა სკამების გადაადგილებაზე. ყოველივე ეს არქიტექტორთა წინაშე აყენებდა ტრანსფორმაციისა და რთული მექანიკური მოწყობილობების გამართვის ამოცანებს. რეჟისორთა ნაწილის მხრიდან ამას წინააღმდეგობაც ახლდა, ვინაიდან თეატრში მთავარ მოქმედ პირად ისინი მსახიობს მიიჩნევდნენ. თუმცა აქვე უნდა აღვნიშნოთ, რომ საკმაოდ მალე მექანიზაციით გატაცება თანდათან კლებულობს, ვინაიდან მსგავსი კონსტრუქციები და ტექნოლოგიები მნიშვნელოვნად აძვირებდა პროექტების ღირებულებას და ართულებდა მათ განხორციელებას, ამასთან, არსებობდა არანაკლებ მნიშვნელოვანი მიზეზიც - სათეატრო ნაგებობა „რეალისტურ მოთხოვნებთან შესაბამისი“ უნდა ყოფილიყო. ამიტომ პროექტები არა თუ კორექტირდება მშენებლობის დროს, არამედ რადიკალურადაც იცვლება. ასე მოხდა ქუთაისის თეატრის შემთხვევაშიც. მშენებლობის პროცესში შეიცვალა მაყურებელთა დარბაზის ტევადობა. 2 000-დან ჯერ 1500-მდე და შემდეგ, 1936 წლისთვის, როდესაც ჟურნალში „საბჭოთა ხელოვნება“ შ. თავაძის მიერ ქუთაისის თეატრზე დაიბეჭდა სტატია, სათეატრო შენობის მოცულობა უკვე 900 ადგილამდე შემცირებული. როგორც ჩანს, ეს საკმაოდ ვაგრცელებული პრაქტიკა იყო იმ პერიოდის საბჭოთა სათეატრო არქიტექტურაში. მსგავსი სურათია ტაშკენტის თეატრთან დაკავშირებითაც. თავდაპირველ ვარიანტში მაყურებელთა დარბაზი 2 300 ადგილზე იქნა გათვლილი და საერთო ფართობით 184 000 მ<sup>2</sup>-ს მოიცავდა, განსახორციელებლად შერჩეულ პროექტში კი მასშტაბები ბევრად შემცირებულია: მაყურებელთა დარბაზი დაყვანილია 1 500 ადგილამდე, კუბატურა კი 75 000-მდე (პროექტის ავტორი ა. შჩუსევი). მინსკის დიდი საოპერო-დრამატული თეატრის კონკურსის პროგრამით, დარბაზს უნდა დაეცია 2 250 ადამიანი. აშენებული თეატრი (1934. არქ. ი. ლანგბარდი) იტევს 1 510 ადამიანს. მოსკოვში წითელი არმიის თეატრის თავდაპირველი ტევადობა 3 000 უნდა ყოფილიყო. აშენებული თეატრის დარბაზი (არქ. კ. ალაბიანი და ვ. სიმბირცევი) იტევს 1 900 ადამიანს.

1930-იანი წლების საბჭოთა არქიტექტურაში დამკვიდრებული ტენდენციისამებრ ქუთაისის თეატრის პროექტი, მართლაც, ძალზე შთამბეჭდავი და მასშტაბურია.

„ქალაქის ცენტრალურ მოედანზე განლაგებული გრანდიოზული კომპლექსი განსხვავებულ დონეებადაა დაპროექტებული. თავად სათეატრო ნაგებობა საფეხურებიან შემადგენლობაზე დგას და ვრცელი გარშემოსავლელი აქვს. გეგმაში წაკვეთილი ოვალის ფორმის შენობა უხვადაა დეკორირებული. მრგვალი ქანდაკებებითაა შემკული გარშემო მოედანი, ასევე, სამ საფეხურად დანაწევრებული ნაგებობის დამასრულებელი ბალუსტრადები. შენობა ოთხი მხრიდან სვეტებიანი პორტალებითაა დამშვენებული. ცენტრალური (აუზისა და შადრვენისკენ გახსნილი) გამორჩეულია ზომებითა და კოლოსალური ორდერით. ექსტერიერი შემკულია თაღნარით, ღია კოლონადით, მრავალრიცხოვანი ცალკე მდგარი ქანდაკებით, სხვადასხვა ტიპის დეკორით. მათ შორის ქართული ჩუქურთმებით. კლასიკური არქიტექტურის ფორმებთან ერთად, გამოყენებულია ქართული საკულტო ხუროთმოძღვრების მოტივები“.<sup>16</sup>

ქუთაისის თეატრის თანადროულია დონის როსტოვის საოპერო და დრამატული თეატრის პროექტიც (კონკურსი გამოცხადდა 1930 წელს), თეატრის მშენებლობა 1936 წელს

<sup>16</sup> დოლიძე ი., სათეატრო არქიტექტურა XX საუკუნის 30-იან წლების საქართველოში - ქუთაისის თეატრის შენობის თავდაპირველი პროექტი, კონფერენციის მასალები, ბათუმი, 2025, გვ. 304.

დასრულდა. იგი განხორციელდა ბ. შუკოს და ბ. გელფრეინის პროექტით. 2 500-კაციანი მაყურებელთა დარბაზის გარდა, თეატრში მოაწრებული იყო 800-კაციანი საკონცერტო დარბაზი. პუბლიკისთვის გათვალისწინებული იყო საგამოფენო სივრცეები, თეატრალური მუზეუმი, როგორც ეს ქუთაისის თეატრშია და მრავალი სხვა.

1931 წელს გამოცხადდა საერთაშორისო კონკურსი ხარკოვის „მასობრივი მუსიკალური ქმედების“ თეატრისთვის, რომელშიც მონაწილეობა მიიღეს როგორც საბჭოთა, ისე უცხოელმა არქიტექტორებმა. დიდი კონკურსი გაიმართა 1932 წელს სვერდლოვსკის სინთეზური თეატრის პროექტზეც.

შალვა თავაძისთვის ცნობილი უნდა ყოფილიყო ეს საკონკურსო პროექტები და ის ძირითადი ტენდენციები თუ სიახლეები, რომლებიც ამ კონკურსებმა გამოავლინა. ეს კარგად ჩანს ქუთაისის თეატრშიც.

მაგალითად, პროექტში ხარკოვის საოპერო თეატრის კონკურსისთვის (1931) ძმები ბ., ლ., ა. ვესნინების პროექტში (არ განხორციელებულა) მოცემულია კინოგალერეა, იგი გარს აკრავს მაყურებელთა დარბაზს და პროექციის შესაძლებლობას იძლევა როგორც სცენაზე, ისე დარბაზის ჭერზე. მსგავსი გადაწყვეტა უნდა ყოფილიყო შ. თავაძისეულ ქუთაისის პროექტშიც...

საინტერესოა სვერდლოვსკის სინთეზური თეატრის პროექტისთვის გამოცხადებული კონკურსის (1932) საპროგრამო მოთხოვნებიც. თეატრი 8 000 ადამიანზეა გათვლილი. რაც, ტევადობის თვალსაზრისით, რა თქმა უნდა, ძალზედ დიდია, გაზვიადებულიც კი. პროექტანტთა წინაშე, ასევე, იდგა სცენის მექანიზაციის რთული ამოცანა, რაც გულისხმობდა მოქმედებების სწრაფი ცვლისა და მისი მაყურებელთა დარბაზში გადატანის უზრუნველყოფას. მაყურებელთა განთავსება დარბაზში იმ დროისათვის მკაფიოდ განსაზღვრულ ამფითეატრის პრინციპით უნდა გადაწყვეტილიყო, აივნებისა და იარუსების გარეშე, რაც პუბლიკის ფენებად დაყოფის წინააღმდეგ იყო მიმართული, თუმცა მაყურებელს სასურველზე მეტად აცილებდა სცენას. აღნიშნულმა ტენდენციამ არქიტექტორთა ყურადღება ანტიკური თეატრისაკენ მიმართა. სწორედ დახურული ანტიკური თეატრის ამფითეატრი მიიჩნეოდა მაყურებელთა დარბაზის ყველაზე სრულყოფილ ფორმად როგორც სცენის ხილვადობის, ისე მაყურებელთა ერთნაირ პირობებში განთავსების მხრივ.

ზოგადად, ეს კონკურსი მრავალი თვალსაზრისით იყო საინტერესო: დაწყებული არაორდინარული, თამამი გადაწყვეტებით, როცა თეატრი გადახურულ სტადიონადაა წარმოდგენილი (არქ. ნ. ლადოვსკი) ან როცა სცენა ცირკის არენად გვევლინება და თეატრალური მოქმედება უმთავრესად ჰაერში მიმდინარეობს (ბრიგადა OCA), დამთავრებული ყველა ამ საკითხის მეტ-ნაკლებად რეალურ ფორმებში წარმოდგენით. სვერდლოვსკის თეატრის კონკურსზე პრემირებული იყო არქ. გ. და მ. ბარხინების, მ. ვინზბურგის, დ. ფრიდმანის და გ. ვლუმენკოს პროექტები.<sup>17</sup>

სვერდლოვსკის თეატრის საკონკურსო პროექტები გვთავაზობს ახალი მასობრივი თეატრის ამოცანების ერთგვარად უკიდურეს გადაწყვეტებს, ამოცანებისა, რომლებიც უადრესად აქტუალური იყო იმ დროისათვის. ამ კონკურსმა გამოავლინა მთელი რივი მოთხოვნების არარეალურობა და აქედან მოყოლებული დაიწყო ახალი თეატრის საპროგრამო დადგენილება-მოთხოვნების გადახედვა. კერძოდ, მცირდება მაყურებელთა დარბაზების ტევადობა და რჩება იმ ფარგლებში, რაც კარგი ხილვადობისა და აკუსტიკის მოთხოვნებს პასუხობს. მაყურებლის განსათავსებლად, ამფითეატრის გარდა, დაშვებულია პარტერი,

<sup>17</sup> Баржин Г. Б., *Архитектура Театра*, М., 1947, გვ. 100.

იარუსები და აივნები. უნივერსალურობა იცვლება დანიშნულების მკაფიოდ განსაზღვრით. დარბაზის და სცენის გავლით მსვლელობა (აღლუმებისა თუ დემონსტრაციების მონაწილეთა, მათ შორის მანქანებით) აღარ არის მსხვილი სათეატრო ნაგებობისთვის სავალდებულო. მოქმედების გადატანა მაყურებელთა დარბაზში ნარჩუნდება მხოლოდ ცალკეული თეატრისთვის, რომელსაც სპეციფიკური სადადგმო საჭიროება აქვს. მიუხედავად ამისა, იმ პერიოდის საპროექტო წინადადებებმა დიდი და დადებითი კვალი დატოვა სათეატრო ნაგებობების შემდგომ ფორმირებაზე. ამ კონკურსის შემდეგ თეატრები პროექტდება ახალი თეატრისთვის მინანქრის მითხოვნების შესაბამისად.<sup>18</sup>

სათეატრო ნაგებობების უნივერსალურობის კონტექსტში უნდა მოვიხილოთ 1930-იანი წლების პროექტებში თეატრებთან ინტეგრირებული ტრიბუნები. როგორც შ. თავაძე აღწერს, ქუთაისის თეატრს „...ირგვლივ ახლავს თავისუფალი ვრცელი მოედანი, საიდანაც განიერ კიბეებით გადადინართ მეორე მოედანზე. აქ გზვლებათ ღირსეულ მოღვაწეთა სახეები და ტრიბუნები. წინ გაშლილია პარიზის კომუნის სახელობის საზეიმო მოედანი გამშენებული შადრევნებით, აუზით“. აღლუმებისა და დემონსტრაციების ამ აუცილებელი ატრიბუტის - მცირე არქიტექტურული ფორმების - სათეატრო ნაგებობათა კომპლექსში ჩართვა, იდეოლოგიური დატვირთვის გარდა, თეატრების მნიშვნელობასა და ქალაქის განაშენიანებაში მათ დომინანტურ როლზეც მიუთითებს.

ტრიბუნებია მოცემული მინსკის დიდი საოპერო-დრამატული თეატრის კონკურსისთვის მომზადებულ არქ. ბარხინების პროექტში. ამავე კონკურსისთვის ნ. ტროცკის პროექტით წარმოდგენილი მინსკის თეატრის სკულპტურული მორთულობა უშუალო პარალელს პოულობს ქუთაისის თეატრის ფასადების მრგვალი ქანდაკების მრავალრიცხოვანი ნიმუშით შემკობასთან. ქრონოლოგიური თვალსაზრისითაც ეს პროექტები ერთ პერიოდს ეკუთვნის.

დეკორატიული გადაწყვეტის თვალსაზრისით მნიშვნელოვანია, რომ მრგვალ ქანდაკებასთან ერთად ქუთაისის თეატრის არქიტექტურაში ეროვნული ხუროთმოძღვრების დეკორატიული მოტივებია გამოყენებული. როგორც შ. თავაძე წერს: „კედლები, ბოძები, ფანჯრები, მორთულია ქართული ჩუქურთმებით, რომელთა შექმნაში ჩასმულია ბელადების და ცნობილ მოღვაწეთა სახეები.“ იდეოლოგიური შინაარსის წინა პლანზე წამოწევა ტიპურია საბჭოთა არქიტექტურისთვის და მათ შორის სათეატრო არქიტექტურისთვისაც. ტრადიციულ ფორმებთან საბჭოთა ბელადების სახეთა დაკავშირება კი კიდევ ერთი ფსიქოლოგიური და მხატვრული „ხერხია“ ახალი იდეოლოგიის მიღება-გათავისუფლებისთვის, წარსულის მეშვიდროებასთან კავშირისა და ამ გზით მიმღებლობისთვის. თუმცა ახალი იდეოლოგიზებული საბჭოთა არქიტექტურის ჩამოყალიბების პროცესში ეროვნული ხუროთმოძღვრების მოტივებისა და ფორმების გამოყენება მნიშვნელოვანი განაცხადია. ამ მხრივ საინტერესოა ქ. ერევნის თეატრი (არქ. თუმანიანი). ერევნისა და ქუთაისის თეატრების მსგავსება იკვეთება სათეატრო არქიტექტურისადმი არატიპურ მიდგომაში, რაც იმ დროისათვის საბჭოთა სათეატრო არქიტექტურაში უფრო გამონაკლისია, ვიდრე საერთო ტენდენცია. პირველ ყოვლისა, ეს არის კლასიკური არქიტექტურის პრინციპების გამოყენება და ეროვნული ხუროთმოძღვრული მოტივების ინტეგრაცია. ეს ხაზი საქართველოში შემდგომაც გაგრძელდება.

თუკი გავითვალისწინებთ, რომ ერევნის თეატრის, როგორც სახალხო სახლის, პროექტი 1926 წელს შედგა, მშენებლობა კი 40-იანი წლებშიც მიდიოდა, რაც გვაფიქრებინებს, რომ ასე ხანგრძლივ დროში, ის უსათუოდ განიცდიდა ცვლილებებს, მაშინ ქუთაისის და ერევნის თეატრები თანადროულ ნიმუშებად შეიძლება მოვიხილოთ. ამ თვალსაზრისით,

<sup>18</sup> Баржин Г. Б., *Архитектура Театра*, М., 1947, გვ. 101.

ასევე, აღსანიშნავია, აშხაბადის თეატრის კონკურსისთვის (1934) ა. შჩუსევის მიერ მომზადებული პროექტიც. შენობის გვერდის ფრონტისა და ფასადების თაღნარი ნაციონალური არქიტექტურის რიგი ელემენტებითაა შემკული, რაც ნაგებობას აღმოსავლურ კოლორიტს სძენს.<sup>19</sup>

ქუთაისის თეატრის შენობის ეს მართლაც გრანდიოზული პროექტი არა მხოლოდ 1930-იანი წლების სათეატრო არქიტექტურის გამორჩეული ნიმუშია საქართველოში, არამედ დღევანდელი გადასახედიდანაც კი ინარჩუნებს მნიშვნელოვან არქიტექტურულ-მხატვრულ ღირებულებას.

ბუნებრივია, დიდ ინტერესს იწვევს თავად არქიტექტორის, შალვა თავაძის (1907-1989) მოღვაწეობისა და შემოქმედების, მისი არქიტექტურული ნამუშევრების გაცნობა. ჩონატაურის რაიონის სოფ. ზემოხეთში დაბადებულმა შ. თავაძემ, როგორც ზემოთ აღვნიშნეთ, უმაღლესი განათლება თბილისის სახელმწიფო სამხატვრო აკადემიაში (1925-1928), შემდეგ კი მოსკოვის უმაღლეს არქიტექტურულ-სამშენებლო ინსტიტუტში მიიღო (დაასრულა 1931 წელს). მის მიერაა შესრულებული: ქუთაისის დრამატული თეატრის შენობის პროექტი (1933), მშენებლობა მიდოდა 1933-1940 წლებში; გორის დრამატული თეატრის შენობის პროექტი მიხეილ ჩხვიპაძესთან ერთად (1934-1939); თბილისის სახელმწიფო კონსერვატორიის შენობის რეკონსტრუქცია და დაშენება (1938-1941); მათ შორისაა კონსერვატორიის დიდი საკონცერტო დარბაზი; დიდების ობელისკი ჩხოროწყეში (1957); კინოთეატრები: ქუთაისში (1957), ზუგდიდში (1957), ფოთში (1958).



შალვა თავაძე\*

1931-1941 წლებში შ. თავაძე ხელმძღვანელობდა საქართველოს სახალხო კომისართა საბჭოს ხელოვნების სამართველოსთან არსებულ საპროექტო სახელოსნოს. 1934 წელს საქართველოს არქიტექტორთა კავშირის დამფუძნებელ ყრილობაზე ის გამგეობის პასუხისმგებელი მდივანი ხდება. 1936-1941 წლებში პედაგოგიურ საქმიანობას ეწეოდა თბილისის სახელმწიფო სამხატვრო აკადემიაში. 1956-1960 წლებში იყო საქართველოს კულტურის სამინისტროს საპროექტო განყოფილების მთავარი არქიტექტორი. 1961 წელს მიენიჭა საქართველოს დამსახურებული ინჟინრის წოდება.<sup>20</sup>

შალვა თავაძე, სავარაუდოდ, რეპრესირებული იყო. გვხვდება ინფორმაცია 1937 წელს მისი დახვრეტის შესახებაც,<sup>21</sup> რაც არ შეესაბამება სინამდვილეს. ის არ დაუხვრეტიათ, თუმცა ერთი, რაც ცნადად იგვეთება, შალვა თავაძის ბიოგრაფიაში არ ჩანს მისი საქმიანობა 1942 წლიდან 1956 წლამდე პერიოდში.

როგორც უკვე აღვნიშნეთ, ქუთაისის თეატრის მშენებლობა შ. თავაძის პროექტით მხოლოდ 1940 წლამდე გაგრძელდა, სავარაუდოდ, მეორე მსოფლიო ომის დაწყების გამო შეწყდა და დაკონსერვდა (ამოყვანილი იყო ცოკოლის და პირველი სართულის კედლები. სცენის მხარეს კი - მესამე სართულის ნაწილიც).

<sup>19</sup> Баржин Г. Б., *Архитектура Театра*, М., 1947, გვ. 117

<sup>20</sup> საქართველო: ენციკლოპედია: ტ. III. თბ., 2014. გვ. 429.

<sup>21</sup> ჩხარტიშვილი ლ., ბაბაკიშვილი ე., თანამედროვე ქართული თეატრი გარდამავალი ეკონომიკის პირობებში 2010-2012, თბ., 2013, გვ. 63.

\* ფოტო: ჟურნ. „საბჭოთა ხელოვნებაში“, #1-2, 1936, გვ. 64.

პროექტის შეჩერების მიზეზი შესაძლოა სულაც იდეოლოგიური საფუძველი გამხდარიყო (ისევე როგორც არქიტექტორის ჩამოშორების მიზეზი). ნიშანდობლივია, რომ „მოსკოვის დაგეგმარების საკითხებისადმი მიძღვნილ თათბირზე 1934 წლის ივლისში ი.ბ. სტალინი აღნიშნავდა, რომ ხუროთმოძღვრებაში არ უნდა იყოს რაიმე ყური მოთრეული, მოჩვენებითი. არავითარი ზიზილ-პიპილი, არავითარი ეფექტი ეფექტის მიზნით. საჭიროა ყოველთვის გამოვდიოდეთ სწორად გაგებული მასშტაბისგან, მიზანშეწონილობისგან, საქმის დედაარსიდან, გავითვალისწინოთ კონკრეტული ვითარება და მშენებლობის კონკრეტული პირობები. არ დაგუშვათ გაზვიადება და გადაჭარბება. უნდა ვაშენოთ ლამაზად და იაფად. მუდამ გვახსოვდეს ხალხის მატერიალური, კულტურული, ესთეტიკური მოთხოვნილებები ე.წ. მორთულობას, საჩვენებელ ვაჭრულ „ჩინებულობას“ არაფერი არა აქვს საერთო საბჭოთა ხუროთმოძღვრების პრინციპებთან“.<sup>22</sup>

შალვა თავაძის მიერ დამუშავებული ქუთაისის თეატრის პროექტი კი, გრანდიოზული მასშტაბის ვარდა, ნაგებობის დეკორატიული გადაწყვეტის გასაოცარ მრავალფეროვნებასა და სიმრავლეს ითვალისწინებდა. საგარაუდოდ, ქუთაისის თეატრის თავაძისეული პროექტი ვერ პასუხობდა „საბჭოთა ხუროთმოძღვრების პრინციპებს“.

1945 წელს სათეატრო ნაგებობის მშენებლობა არქიტექტორ მიხეილ შავიშვილის (1894-1958) პროექტით განახლდა. შენობის უკვე არსებული კედლები და მოცულობა მან ახალ (განახლებულ) პროექტში გაითვალისწინა და, ბუნებრივია, არაერთი ცვლილება შეიტანა მასში. ასე მაგ., მაყურებელთა დარბაზის ტევადობა 900-დან 1100-მდე გაიზარდა. შემცირდა დეკორატიული შემკულობა და სრულად მოიხსნა მრგვალი ქანდაკება, რომელიც ასე უხვად იყო თავდაპირველ პროექტში. თუმცა შენარჩუნებული იქნა სათეატრო ნაგებობის მონუმენტურობა, მისი გამორჩეული, საზეიმო მხატვრული სახე და დომინანტური როლი ქალაქის ცენტრალური მოედნის არქიტექტურულ სივრცეში.



ქუთაისის თეატრი.\*

<sup>22</sup> ჯაში ნ., ქართული ხუროთმოძღვრების განვითარების ზოგიერთი საკითხი, ჟურნ. „საბჭოთა ხელოვნება“, #1-2, 1954. გვ. 51.

\* ფოტო: ციფრული ბიბლიოთეკა „ივერიელი“.



ქუთაისის თეატრი.\*

ქუთაისის თეატრის მშენებლობა 1955 წელს დასრულდა და საწიმიოდ გაიხსნა იმავე წლის 5 ნოემბერს ლ. ქიაჩელის პიესით „ტარიელ გოლოა“.

1930-იანი წლებისგან განსხვავებით, 1950-იან წლებში უკვე უარი თქვეს უნივერსალურ თეატრზე. ამფითეატრთან ერთად დაიწყო იარუსების გაკეთებაც. სამიარუსიანია ქუთაისის თეატრის მაყურებელთა დარბაზიც. სცენის მექანიზაცია მოექცა გარკვეულ ჩარჩოებში, რომელიც არ აჭარბებდა აუცილებელ მოთხოვნებს და არ ურთულებდა რეჟისორს მუშაობას. სათეატრო ნაგებობის პროექტირებისას ერთ-ერთ უმთავრეს საკითხად კვლავინდებურად საბჭოთა თეატრის სრულფასოვანი მხატვრული სახის შექმნა განიხილება.

\* ფოტოები: კულტურული მემკვიდრეობის პორტალი <https://memkvidreoba.gov.ge/>

## გორის თეატრი (1934/5-1939. არქ. შ. თავაძე, მ. ჩხიკვაძე)

*გორის გიორგი ერისთავის სახელობის პროფესიული სახელმწიფო დრამატული თეატრის შენობა*

სათეატრო ნაგებობა გორში 1934-1939 წლებში, არქიტექტორების - შალვა თავაძისა და მიხეილ ჩხიკვაძის პროექტით აიგო. შ. თავაძე ამ პროექტზე, ფაქტობრივად, ქუთაისის თეატრის პარალელურად მუშაობს. ამ უკანასკნელისგან განსხვავებით, გორის დრამატული თეატრის შენობა ბევრად მცირე ზომისაა (გათვლილია 500 მაყურებელზე). გორის თეატრის პროექტი დამუშავდა არქიტექტორ მიხეილ ჩხიკვაძესთან ერთად, რომელსაც მოგვიანებით არაერთი სათეატრო ნაგებობის პროექტი აქვს განხორციელებული (ჭიათურის თეატრი, სოხუმის თეატრი).

თეატრის მშენებლობა გორში არ იყო შემთხვევითი მოვლენა. სათეატრო ცხოვრების ისტორია საქართველოს ამ ერთ-ერთ გამორჩეულ ქალაქშიც XIX საუკუნიდან იღებს სათავეს. „გორში ჯერ კიდევ 40-იან წლებში გაუმართავთ სცენისმოყვარეთა წარმოდგენები. ე.ი. იმ დროს, როდესაც თბილისშიც კი არაფერი ისმოდა ქართული თეატრის აღდგენაზე... დიმიტრი მეღვინეთუხუცესის ხელნაწერი პიესა „გამოცდელიობა, ანუ დროებით განშორება საყვარელთა კომედია 1 მოქმედებად. იგი წარმოდგენიანთ გორში სამინაო წესით 1845 წლის 1 და 8 მაისს, 13 ივლისსა და 7 აგვისტოს... წარმოდგენაში მონაწილეობა მიუღიანთ გორელ თავადაზნაურთ, მათ შორის თვით ავტორსაც“.<sup>23</sup>

პირველი საჯარო წარმოდგენა გორში 1865 წელს გამართულა. სწორედ ამ პერიოდიდან ეყრება საფუძველი სცენისმოყვარეთა წარმოდგენებს და, შესაბამისად, გორის თეატრის ისტორიას.

XIX საუკუნის 70-იანი წლებიდან წარმოდგენები გორში იმართებოდა 1873 წელს ქალაქის ბაღში აგებულ, ყავრით გადახურულ, ხის მრგვალ შენობაში, ე.წ. „როტონდაში“, რომელიც თავდაპირველად საცეკვაო საღამოების გასამართად მოიპოვდა. „როტონდა შესდგებოდა ერთი დიდი დარბაზისა და სამი პატარა ოთახისგან. მდიდრულად მორთული დარბაზი განკუთვნილი იყო საცეკვაოდ, ორი ოთახი - კარტის სათამაშო, და მეოთხე კი - ქალების მოსართავად. სამშაბათობით და პარასკევობით როტონდაში, ვიდრე საზოგადოება გაიწვრთნებოდა, ცეკვას ასწავლიდნენ ხოლმე. აქვე ეწყობოდა ნადიმები და ბალები... ნადიმების, ცეკვის საღამოების, ბალებისა და კონცერტების გარდა, 1874 წლიდან როტონდაში სცენის მოყვარულთა წრემ წარმოდგენების მართვაც დაიწყო... 1874 წლის 8 თებერვალს როტონდაში ქ. გორის სცენისმოყვარეთა დასის მიერ წარმოდგენილ იქნა გიორგი ერისთავის კომედია „ძუნწი“.<sup>24</sup>

გორის სცენისმოყვარეთა საზოგადოების ინიციატივით როტონდა მალევე გადააკეთეს თეატრად - მოაწყვეს სცენა, სკამები, მსახიობთა საპირფარეშოები, კულისები და ა.შ. ასე რომ, ადგილობრივ სცენისმოყვარეთა სპექტაკლების გარდა, როტონდა თბილისიდან საგასტროლოდ ჩამოსულ მუდმივი დასის წარმოდგენებსაც მასპინძლობდა (1879).

მოგვიანებით, გორის სცენისმოყვარეთა წარმოდგენები საზოგადო საკრებულოს პატარა დარბაზშიც იმართებოდა. მუდმივ თეატრსა და ახალ სათეატრო ნაგებობაზე ფიქრი და მცდელობა გორში არასდროს შეუწყვეტიათ. ამის დასტურია 1888 წლის გაზეთ „ივერიაში“ (#128) გამოქვეყნებული ინფორმაცია: „კვირას, 19 ივნისს, დაიწყო მოქმედება გორში იქ

<sup>23</sup> ბუნეიკაშვილი გ., გორის თეატრი 100, თბ., 1965, გვ. 11.

<sup>24</sup> ბალახაშვილი ი., გორის თეატრალური წარსულიდან, როტონდა გორში, ჟურნ. „საბჭოთა ხელოვნება“, #11, 1939, გვ. 67.

გამართულმა ახალმა ქართულმა სამუდამო თეატრმა. ეს ახალი საპროვინციო თეატრი ანუ ტაძარი ხელოვნებისა მოთავსებულია თ. ნ. დიასამიძის სახლში, გორის უმთავრეს ქუჩაზე.“ მართლაც, ნიკო დიასამიძემ თავის ახლად აგებულ ორსართულიან სახლში წარმოდგენებისთვის დარბაზი და მსახიობთა საპირფარეშოებისთვის საჭირო სივრცეები გამოყო. დარბაზში სცენაც მოაწყვეს. შენობის გახსნისთვის კი წარმოდგენიათ: რ. ერისთავის „ჯერ დაიხოცნენ, მერე იქორწინეს“ და ა. ცაგარელის „ბაიყუმი“. სპექტაკლში თბილისიდან მოწვეული მსახიობებიც - ვ. აბაშიძე და კ. ყიფიანი - იღებდნენ მონაწილეობას. სათეატრო შენობის გახსნის გამო წარმოდგენას საზეიმო ხასიათი მიეცა.

XX საუკუნის პირველ წლებში გორში „სახალხო თეატრიც“ იქმნება (1909).

1920 წლის მიწისძვრისა და მალევე საბჭოთა ოკუპაციის შემდეგ ვითარება ქალაქში კვლავინდებურად არასახარბიელოა. „დანგრეული იყო საზოგადო საკრებულო შენობაც (ყოფილი ნიკო დიასამიძის სახლი მთავარ ქუჩაზე), სადაც სათეატრო დარბაზი იყო და, ამრიგად, რაიმე სანახაობათა გამართვა შეუძლებელი იყო. მხოლოდ ქალაქის ბაღში შერჩა ხის შენობა ზაფხულში წარმოდგენების გასამართავად, რეინიგზის სადგურთან რეინიგზელებმა პატარა კლუბი მოაწყვეს, მაგრამ ქალაქიდან იქ სიარული შეუძლებელი იყო.

ლენინის ქუჩაზე იყო კიდევ ნახევრად დანგრეული პატარა დარბაზი (ყოფილი კინო), რომელსაც სახალხო სახლი და მუშათა კლუბი ეწოდებოდა, მაგრამ სრულებით მოუწყობელი. აქ მართავდნენ შემთხვევით წარმოდგენებს. ...გადაწყვეტილი იქნა გამოგვენახა სახალხო სახლისთვის ახალი შენობა, უკეთ რომ ვთქვათ, რომელიმე დანგრეული შენობა უნდა შეგვეკეთებინა და სახალხო სახლად გვექცია. ეს საქმე მომენდო მე, როგორც განათლების განყოფილების გამგეს (იგულისხმება გ. ბუნიაშვილი - ი.დ.). შევარჩიე ნახევრად დანგრეული შენობა გორის ყოფილი ვიძნაზისა მთავარ ქუჩაზე, რომელშიც მენშევიკური მთავრობის დროს რაღაც დაწესებულება იყო მოთავსებული. მოვამორეთ ნახევრად დანგრეული მეორე სართული, გადავხურეთ და შიგნით შევაკეთეთ, მოვაწყვეთ სცენა, სკამები, კინოს ჯიხური. ამ საქმეში დიდი ინიციატივა გამოიჩინა ქალაქის არქიტექტორმა აბგარ ტერ-სტეფანოვმა, რადგან თეატრის დიდი მოყვარული იყო. შენობა შეკეთდა შაბათობების საშუალებით... ამრიგად, გორის სცენისმოყვარეთა წრემ მუდმივი ბინა მოიპოვა, აქვე ამუშავდა კინოც, რომლის შემოსავალით უნდა შეგვენახა სახალხო სახლი“.<sup>25</sup>

1934 წელს გორში იქმნება პროფესიული დასი და ამავე წელს იწყება სათეატრო ნაგებობის მშენებლობაც.

გორის თეატრის ახალი შენობა 1939 წლის მიწურულს გაიხსნა. თუმცა პირველი წარმოდგენა 1940 წლის 30 იანვარს შედგა. ეს იყო



გორის თეატრის ფასადი.\*

<sup>25</sup> ბუნიაშვილი გ., გორის თეატრი 100, თბ., 1965, გვ. 57-58.

\* ფოტო: ჟურნ. „საბჭოთა ხელოვნებაში“, #7-8, 1939.

იოსებ გედევანიშვილის „გადასასვლელზე“, რომელიც დრამატურგს გორის თეატრის დაკვეთითვე დაუწერია. სპექტაკლისადმი მიძღვნილ სტატიამი „გორის თეატრის გახსნა. „გადასასვლელზე“ პიესა 4 მოქმედებად და 14 სურათად ი. გედევანიშვილისა“, - სტატიის ავტორი პიესის, წარმოდგენის, საშემსრულებლო ოსტატობისა და მხატვრული გაფორმების შეფასების შემდეგ, ყურადღებას სათეატრო ნაგებობაზე ამახვილებს: „გარეგნულად თეატრი მეტად კარგ შთაბეჭდილებას სტოვებს, იგი ერთ-ერთ ულამაზეს ნაგებობას წარმოადგენს გორში. აგებულია ქართულ სტილზე და შექმულია ორნამენტებით. დარბაზი მეტად ორიგინალურია. აქ მარტო პარტერი და ამფითეატრია, თუმცა, ჩვენის აზრით, პარტერიც და ამფითეატრიც ძალიან მაღლაა აწეული. ყურადღებას იქცევს ზედა ფოიე, სადაც ჭერი ქართული დარბაზის თაღითაა გაფორმებული.“

შენობის ნაკლს წარმოადგენს ის, რომ გვერდის ფასადების ხარჯზე მეტად შემცირებულია დერეფნები და ამავე დროს მეტად ფართო ცალმაგი ფანჯრები შეუძლებელს ხდის ნორმალური ტემპერატურის დაცვას ფოიეებში. ყინვების დროს თითქმის შეუძლებელია ფოიეში გამოსვლა. ზედმეტი არ იქნება, თუ შენობას გაუკეთდება ორმაგი ფანჯრები“.<sup>26</sup>

1947 წელს გორის სახელმწიფო დრამატულ თეატრს ქართული პროფესიული თეატრის აღმდგენლის, დრამატურგისა და რეჟისორის, გიორგი ერისთავის სახელი მიენიჭა. მალევე თეატრის წინ კონსტანტინე მერაბიშვილის მიერ შექმნილი გიორგი ერისთავის ქანდაკებაც დაიდგა.

ქუთაისის თეატრის მსგავსად, გორის თეატრიც ქალაქის ცენტრშია, მთავარ მოედანთან (ი. ჭავჭავაძის ქუჩა) და ორგანულადაა ჩართული ქალაქის განაშენიანებაში.

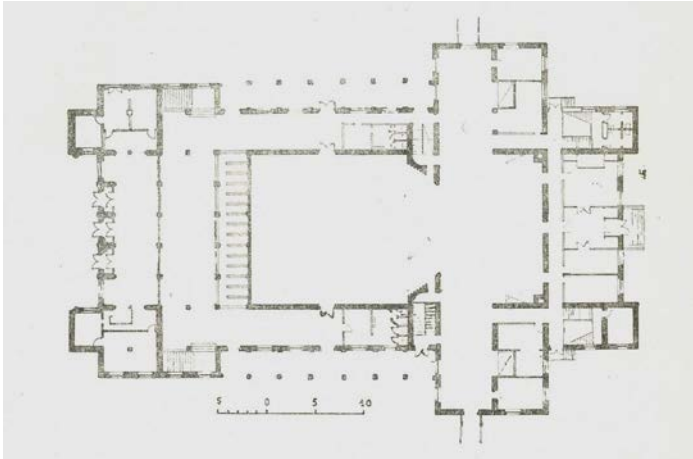


გორის თეატრი.\*

<sup>26</sup> ბელიაშვილი ავ., გორის თეატრის გახსნა. „გადასასვლელზე“ პიესა 4 მოქმედებად და 14 სურათად ი. გედევანიშვილისა, ჟურნ. „საბჭოთა ხელოვნება“, 1940, #2-3, გვ. 73-78.

\* ფოტო: [https://commons.wikimedia.org/wiki/Category:Eristavi\\_State\\_Theatre\\_\(Gori\)](https://commons.wikimedia.org/wiki/Category:Eristavi_State_Theatre_(Gori))

თეატრის გეგმა წავრძელებულ სწორკუთხედშია ჩაწერილი. 500 ადგილზე გათვლილი მაყურებელთა დარბაზი თითქმის კვადრატული ფორმისაა, ბრტყელი გადახურვით, პარტერიითა და მკვეთრად ამალეებული ამფითეატრით (იარუსების გარეშე). მარტივადაა გადაწყვეტილი სასცენო ნაწილიც, სიღრმეში განთავსებული დამხმარე სივრცეებით. მაყურებელთა დარბაზის სწორკუთხა ფორმა მცირე ტევადობის სათეატრო ნაგებობებისთვის ოპტიმალურია. აქ, ბუნებრივია, გათვლილია ქალაქის მასშტაბიც.



გორის თეატრის გეგმა.\*

დაწყვეტისას, არამედ 50-იანი წლების სათეატრო არქიტექტურაში. გვირგვინის მოტივია გამოყენებული სოხუმის თეატრის ფოიეშიც. ეს სივრცეები ორივე თეატრში უზგადაა დეკორირებული მრავალფეროვანი ორნამენტული ნახატით.

ფოიესთან შედარებით სადად გამოიყურება მაყურებელთა დარბაზი. მისი კედლები მაღალი, გრეხილილივიან კაპიტელებზე დამყარებული, თაღნართაა დამუშავებული. ცენტრალურ კედელზე წრიული, გვერდის კედლებზე კი - წამახვილებული დაბოლოების მქონე თაღნართი, ინტერვალებში ჩასმული ასევე მაღალი სწორკუთხა ჩაკვეთილი სიბრტყეებით. მაყურებელთა დარბაზის კოლორიტი მოცისფრო-ნაცრისფერსა და ნაწილობრივ ოქროსფერსაც მოიცავს (კაპიტელები, ლილვები).

ფასადთა არქიტექტურაში წამყვანია ორდერი, რომელიც განსხვავებულადაა გააზრებული მთავარ და გვერდის ფასადებზე. მთავარი ფასადის პორტიკს ასრულებდა ოთხი ქანდაკება - ალპინისტის, კოლმეურნე ქალის, მუშისა და სპორტსმენი ქალის (ამჟამად აღარ არსებობს). ისინი თბილისში, კინოთეატრ „რუსთაველის“ ფასადთა შემამკობელ ქანდაკებებს მოგვაგონებს (1939 წ. არქ. ნ. სევეროვი, მოქანდაკეები: ვ. თოფურიძე, შ. მიქატაძე).

ალხანიშნავია, რომ ინტერიერის გადაწყვეტაში თავს იჩენს ქართული ხალხური ხუროთმოძღვრების მოტივები, რაც ყველაზე ნათლად ფოიეს პლაფონის გადაწყვეტაში გამომჟღავნდა. მას ქართული ტრადიციული საცხოვრებლის, დარბაზის „გვირგვინი“ ამშვენებს ცენტრში მრავალსახილიანი მასიური ჭკალით. აღნიშნული მოტივი ფართოდ გავრცელება არა მხოლოდ ამ პერიოდის ნაგებობათა ინტერიერების მხატვრული გა-



გორის თეატრი, ფოიეს პლაფონი.\*

\* ფოტოები: ჯანბერიძე ნ. ქართული საბჭოთა არქიტექტურა, თბ. 1971, გვ. 235.



ვორის თეატრის მაყურებელთა დარბაზი.\*

ფასადის მსგავს გადაწყვეტას ვხედავთ სოჭის თეატრის ა.მორდვინოვისა და კ. სოლომონოვის პროექტშიც (1934). მთავარი ფასადი აქ წარმოდგენილია მაღალი, ორი ოთხსვეტიანი პილონის სახით და ფასადის გასწვრივ აუქურული გალერეით, პილონები ქანდაკებებით სრულდება - ორივეს ოთხ-ოთხი ქანდაკება ამკობს. უფრო მეტ მსგავსებას იჩენს ვორის თეატრთან არქიტექტორების - ნ. კოლის და ნ. ტამონინის შემუშავებული ტიპური პროექტი მცირე თეატრებისთვის. მთავარი ფასადი აქაც



ვორის თეატრის მთავარი ფასადი.\*\*



ვორის თეატრის მთავარი ფასადის პორტიკი. 1939.\*\*\*

საზეიმო პორტიკითაა გაფორმებული და ატიკზე დადგმული 4 სკულპტურული ფიგურით აქცენტირებული.

შუა საუკუნეთა საკულტო არქიტექტურის ნიმუშების მსგავსად, ვორის სათეატრო ნაგებობის კარნიზი მცენარეული ორნამენტითაა დამშვენებული, თავად ორნამენტიც კი გვასხენებს იმდროინდელ ნაგებობათა დეკორატიულ მორთულობას. ასეთივე მოტივებია მთავარი ფასადის საზეიმო პორტიკის სვეტთა კაპიტელებზე. თავად სვეტები კი ლილვე-

\* ფოტო: <https://www.facebook.com/photo?fbid=1030096332492945>

\*\* ფოტო: <https://www.facebook.com/photo?fbid=1030096319159613>

\*\*\* ფოტო: ჯანბერიძე ნ., ქართული საბჭოთა არქიტექტურა, თბ. 1971.



ტიბურის პროექტი 700 მაყურებელზე. არქ. ნ. კოლი, ნ. ტამონინი.\*

ბად იკვრება. გვერდითი ფასადების ზედა სიბრტყეებზე დეკორატიულად გადაწყვეტილი, ერთმანეთში გადასული თაღნარის მოტივია, რომელიც, თავის მხრივ, ბაზისებს ეყრდნობა.

ძველი ქართული (შუა საუკუნეების) არქიტექტურის დეკორატიული მოტივები გამოყენებულია შენობის გვერდით ფასადებზე - თაღებით გახსნილი გალერეებისა და, ასევე, თაღებითა და პილასტრებით შემკული სარკმელების სახით. ნახევარწრიულად დასრულებული სარკმელები სხვადასხვა კვეთის თაღნართაა დამუშავებული.



ვორის თეატრი.\*\*

\* ფოტო: Баржин Г. Б., Архитектура Театра, издательство академии Архитектуры СССР, М., 1947.

\*\* ფოტო: კულტურული მემკვიდრეობის პორტალი <https://memkvidreoba.gov.ge/>



გორის თეატრი.\*

1939 წელს ჟურნალში „საბჭოთა ხელოვნება“ (#12) ცალკე სტატია ეძღვნა გორის ახლად აშენებულ საოპერო შენობას. „თეატრი თავისი სილამაზით და სიკეკლეოციტო ბირველ დანახვისთანავე იმყრობს მაყურებელს. იგი აშენებულია ეკლარის თეთრი ქვისგან... თეატრის სცენა მოწყობილია ტექნიკის უკანასკნელი სიტყვის მიხედვით. ის მბრუნავია. აქვს ყოველგვარი მექანიკური მოწყობილობანი. გორის თეატრის აგებით ავტორმა შესძლო მონუმენტურ შენობაზე ქართული არქიტექტურული მოტივების ისე დალაგება და ურთიერთ შეხამება, რომ მოელი ნაგებობა წარმოადგენს ამ მოტივების ერთ მთლიან ანსამბლს“.<sup>27</sup>

ქუთაისის (იგულისხმება თავდაპირველი პროექტი) და გორის თეატრების პროექტები თითქმის თანადროულია. მცირე ზომის მიუხედავად, გორის თეატრის არქიტექტურაში შენარჩუნებულია ნაგებობის მონუმენტური და საზეიმო ხასიათი. მსგავსი მოცულობის თეატრებისთვის აქ ტიპური, სწორკუთხა ფორმის, მაყურებელთა დარბაზია გამოყენებული. ექსტერიერში, ქუთაისის თეატრის პროექტის მსგავსად, აღარ არის მრავალრიცხოვანი ქანდაკება და დეკორატიული სამკაული. გორის თეატრის მთავარ ფასადზე მხოლოდ ოთხი სკულპტურული ფიგურაა. გვერდითი ფასადები კი თაღედიტაა შემკული. ინტერიერში უზგადაა გამოყენებული ქართული ხუროთმოძღვრების ტრადიციული ფორმები. „ფოიეს პლაფონი „დარბაზული გვირგვინის“ მოტივებითაა დამშვენებული... არქიტექტორებმა თითქმის არ დატოვეს თავისუფალი არე, რომელიც ორნამენტული ნახატით არ იყოს შემკული... „ორნამენტით მოსავენ ფასადთა ელემენტებს... ეკლარის თეთრი ქვით შემოსილი შენობა ფონს უქმნის ქვაში ამოკვეთილ ორნამენტულ მორთულობას. ავტორები იყენებენ ქართული ისტორიული არქიტექტურისთვის დამახასიათებელ ორნამენტებსა და დეკორის ხასიათს“.<sup>28</sup>

ქუთაისის თეატრის თავდაპირველი და გორის თეატრის პროექტები გასული საუკუნის 30-იანი წლების საოპერო არქიტექტურაში მიმდინარე ძიებათა საინტერესო ნიმუშებია. ორივე პროექტის ავტორი ახალგაზრდა არქიტექტორი - შალვა თავაძეა. გორის თეატრზე

\* ფოტო: კულტურული მემკვიდრეობის პორტალი <https://memkvidreoba.gov.ge/>

<sup>27</sup> გორის თეატრი, ჟურნ. „საბჭოთა ხელოვნება“, 1939, #12, გვ. 48-49.

<sup>28</sup> ჯანბერიძე ნ., ქართული საბჭოთა არქიტექტურა, თბ. 1971, გვ. 237

მან ასევე ახალგაზრდა არქიტექტორ მიხეილ ჩხიკვაძესთან ერთად იმუშავა. „ეს პერიოდი მშენებლობის განსაკუთრებით დიდი გაქანებით და მასშტაბით ხასიათდება, მაგრამ ამავე დროს თვალსაჩინოა არქიტექტორების პროფესიული დაოსტატება, არქიტექტურული ენის გამდიდრება, ეროვნული მემკვიდრეობის უფრო ფართო, ღრმა გაგება და, საერთოდ, ახალი საბჭოთა არქიტექტურის განვითარების გზების უფრო დაკვირვებული შემოქმედებითი ძიება“.<sup>29</sup> შალვა თავაძე, როგორც ზემოთ აღვნიშნეთ, მხოლოდ 1950-იანი წლების მეორე ნახევრიდან კვლავ ჩნდება არქიტექტურულ ასპარეზზე და რამდენიმე კინოთეატრის პროექტზე მუშაობს. მიხეილ ჩხიკვაძის შემოქმედება კი, გორის თეატრიდან მოყოლებული, მჭიდროდ უკავშირდება სათეატრო არქიტექტურას. 1940-იან წლებში ის მუშაობს ჭიათურის თეატრის პროექტზე, 1950-იანი წლების დასაწყისში კი სოხუმის თეატრზე.

გორის თეატრის ფასადის სკულპტურულ მორთულობასთან დაკავშირებით ზემოთ უკვე ვახსენეთ ერთ-ერთი ტიპური პროექტი მცირე მოცულობის თეატრისთვის, რომლის ფასადიც ასევე ოთხი სკულპტურული ფიგურითაა შემკული. სწორედ 1930-იანი წლების მეორე ნახევრიდან აქტუალური ხდება სათეატრო ნაგებობათა ტიპური პროექტების მომზადების საკითხი.

1936 წელს ხელოვნების საქმეთა საკავშირო კომიტეტიმ, სპეციალური კომისიის დამუშავებული დაჯღებების მიხედვით, ჩაატარდა დახურული კონკურსი სათეატრო ნაგებობების ტიპურ პროექტებზე. კონკურსის მიზანი იყო 1 200, 1 000 და 700 ადგილზე გათვლილი სათეატრო შენობების პროექტების მომზადება, რომელთა შემდგომი დამუშავების შედეგად შესაძლებელი იქნებოდა უნიფიცირებული სათეატრო შენობების მოდელის (პროექტების) შექმნა. ცხადია, ამ ტიპურ პროექტებში მაქსიმალურად იქნებოდა გათვალისწინებული საბჭოთა სათეატრო არქიტექტურის მთავარი მოთხოვნები. კონკურსის შედეგად ვარაუდობდნენ ისეთი მონაცემების დადგენასაც, რომელთა საფუძველზეც შესაძლებელი იქნებოდა მინიმალური მოცულობის თეატრების მშენებლობაც. ასევე, ფიქრობდნენ სათეატრო ნაგებობათა პროექტირებაში არსებული მოძველებული ნორმების გადახედვასაც.

ნიშანდობლია, რომ კონკურსის შედეგად მიღებული ესკიზური პროექტები შემდგომში გადამუშავდა და აისახა სათეატრო ნაგებობებისადმი წაყენებულ სავალდებულო ან/და სასურველ მოთხოვნებში. ეს ეხებოდა როგორც თეატრის შიდა ორგანიზაციას, ისე ექსტერიორს. ასევე, რიგმა არქიტექტორებმა სერიოზული ყურადღება დაუთმეს თეატრის არქიტექტურას და მცირე ზომის სათეატრო ნაგებობის მხატვრული სახის ახლებურ გადაწყვეტას (ა. ვლასოვის, ა. ბუროვის, გ. გოლცის პროექტები).<sup>30</sup>

გორის თეატრიც იმ ტენდენციების ერთგვარი გამომხატველია, რომელიც ტიპური პროექტების მომზადებასა და სათეატრო ნაგებობათა ტევადობის მიხედვით მათი დიფერენციაში გამოიხატა. გორის თეატრი არ შექმნილა 1936 წელს დამუშავებული რომელიმე ტიპური პროექტით, თუმცა სათეატრო არქიტექტურაში იმ დროს არსებული ზოგადი ტენდენციები მის ხურთომოდღერულ გადაწყვეტაშიც აისახა. აქვე შეგვიძლია გავიხსენოთ 1935 წელს გამართული სათეატრო არქიტექტურის საკითხებისადმი მიძღვნილი კონფერენცია, რომელზეც კრიტიკულად შეფასდა სათეატრო ნაგებობებისადმი წაყენებული გადაჭარბებული მოთხოვნები (მასშტაბი, ტევადობა, მექანიზაცია და სხვ.).

ამ პერიოდში კონსტრუქტივიზმი, როგორც უმთავრესი არქიტექტურული მიმდინარეობა, კარგავს თავის გავლენას. უფრო მეტიც, იცვლება არა მარტო კონსტრუქტივისტულ

<sup>29</sup> ციციშვილი ირ., ქართული საბჭოთა არქიტექტურა 50 წლის მანძილზე, თბ. 1970, გვ. 10

<sup>30</sup> Баржин Г. Б., Архитектура Театра, М., 1947, გვ. 137.

ნაგებობებთან პროექტები, არამედ ამ სტილში მშენებარე ობიექტებიც. და აი, ამ ფონზე, სათეატრო არქიტექტურის ნიმუშებში, ქუთაისის და ვორის თეატრების შენობათა მაგალითებზეც, ნათლად ჩანს კლასიკური ხუროთმოძღვრებისა და ეროვნული კულტურული მემკვიდრეობისადმი გაზრდილი ინტერესი.

### ზუგდიდის თეატრი (1932; 1944-47. არქ. მ. ნებრინცევი)

*ზუგდიდის შალვა დადიანის სახელობის პროფესიული სახელმწიფო აკადემიური თეატრის შენობა*

1932 წლის ჟურნალ „საბჭოთა ხელოვნების“ ქრონიკაში ვეცნობით მოკლე ინფორმაციას: „გაიხსნა ზუგდიდის საზაფხულო თეატრი. სანამ საზამთრო თეატრი აიგებოდა - ეს შენობა გამოყენებული იქნება სამთარშიაც. თეატრი იტევს 850 კაცს და მოწყობილია სასცენო ტექნიკის უკანასკნელ მოთხოვნათა თანახმად. თეატრს ჰყავს საკუთარი დასი, რომელსაც ხელმძღვანელობს რეჟისორთა კოლეგია“.<sup>31</sup>

ერთ-ერთ საარქივო ფოტოზე აღბეჭდილია საზაფხულო თეატრის სახით წარმოდგენილი მცირე ზომის ნაგებობა, დახურული სცენა-კოლოფით, ღია ცის ქვეშ დარბაზით, სცენის ფრონტონზე უზარმაზარი წარწერით „თეატრი“, ორფერდა სახურავში მოქცეული სცენის პორტალზე გამოფენილი მარქსიზმ-ლინინიზმის ბელადთა ფოტოებითა და ლოზუნგებით (მაგალითად „მუსიკა მასებს“), რაც კარგად ასახავს იმ პერიოდის ვითარებას - ყველა და ყველაფერი უნდა ემსახურებოდა საბჭოთა პროპაგანდასა და აგიტაციას. მათ შორის არა მხოლოდ თეატრები, არამედ სათეატრო შენობებიც. საზაფხულო თეატრი ინჟინერ ვაბანის გეგმით განხორცილებულა.<sup>32</sup>

1930-იანი წლების ზუგდიდის თეატრის ამსახველ მეორე ფოტოზე კი ვხედავთ იმავე სათეატრო ნაგებობას, მხოლოდ ღია ცის ქვეშ „დარბაზის“ გარეშე. როგორც 1932 წლის ჟურნალ „საბჭოთა ხელოვნების“ ქრონიკაშია აღნიშნული, „საზამთრო თეატრის“ აგებაშიდე საზაფხულო თეატრი სამთრისთვისაც იქნება გამოყენებული, საგარაუდოდ, სწორედ ამ ვითარებას უნდა ასახავდეს. ფოტოზე აღბეჭდილია თეატრის ნაკლებად მიმხიდველი გარეგნობის ნაგებობა - დაბალ პოსტამენტზე, შელესილ-შეთეთრებული კედლებით, შეფერილი „პორტიკით“ და ყოველგვარი დეკორატიული სამკაულის გარეშე. რომ არა წარწერა „თეატრი“ შესაძლოა ვერც დაგვეკავშირება ეს ნაგებობა თეატრთან. ფოტოზე ასახული სათეატრო შენობა რადიკალურად განსხვავდება იმ ნიმუშებისგან, რომლებიც 30-იან წლებში შენდება საქართველოში. მართალია, ისიც საკმაოდ დიდი ზომისაა, მაგრამ არა იმ მასშტაბითა და მონუმენტურობით გამორჩეული, რაც ზოგადად, 1930-40-იანი წლების საბჭოთა არქიტექტურას და, კონკრეტულად სათეატრო არქიტექტურას ახასიათებს.

საქართველოს სხვა ქალაქების მსგავსად, ზუგდიდიც მდიდარი თეატრალური წარსულით გამოირჩევა. სცენისმოყვარეთა წარმოდგენები აქ ჯერ კიდევ XIX საუკუნის 60-იანი წლებიდან იმართებოდა, რამაც საფუძველი დაუდო პროფესიული თეატრის შექმნას. 1932 წელს ზუგდიდში დაარსდა კიდევ პირველი პროფესიული დრამატული თეატრი, რომელ-

<sup>31</sup> ჟურნ. „საბჭოთა ხელოვნება“, #7-8, 1932, გვ. 22.

<sup>32</sup> ჩხარტიშვილი ლ., ბაბაკიშვილი ე., თანამედროვე ქართული თეატრი გარდამავალი ეკონომიკის პირობებში 2010-2012, თბ., 2013, გვ. 105.

საც 1959 წელს შალვა დადიანის სახელი მიენიჭა. „თეატრისათვის აგებულ ახალ შენობაში 1932 წლის 11 აგვისტოს პირველ სპექტაკლებად წარმოადგინეს ნიკოლოზ შიუკაშვილის „სამართალი“ (რეჟისორი ვიორჯი ფრონისპირელი) და პეტრე სამსონიძის „სალტე“ (რეჟისორები გ. ფრონისპირელი და ა. ციციაშვილი).. წლების მანძილზე თეატრში მხატვრად მუშობდა ირაკლი გამრეკელი“.<sup>33</sup>



საზაფხულო თეატრი ზუგდიდში.\*



ზუგდიდის თეატრი, 1930-იანი წლები.\*\*

<sup>33</sup> ჩხარტიშვილ ლ., ბაბაიშვილი ე., თანამედროვე ქართული თეატრი ვარდამავალი ეკონომიკის პირობებში 2010-2012, თბ., 2013, გვ. 105.

\* ფოტო: <https://www.radioatinati.ge/regioni/article/75133-2021-01-14-20-26-26.html>

\*\* ფოტო: <https://georgiaabout.com/2014/03/11/photographs-of-zugdidi-in-the-1930s/zugdidi-theater-in-1930s/>

ზუგდიდის დრამატული თეატრის მოკლე ისტორიაში ლაშა ჩხარტიშვილი აღნიშნავს, რომ „1947 წელს დამთავრდა ოცდაათიან წლებში დაწყებული თეატრის მშენებლობა და ახალი თეატრის შენობაში შედგა პრემიერები“.<sup>34</sup> არქიტექტურის მკვლევარი ირაკლი ციციშვილი წიგნში „ქართული საბჭოთა არქიტექტურა 50 წლის მანძილზე“ აღნიშნავს, რომ ზუგდიდის თეატრი აშენდა 1944 წელს.<sup>35</sup>



ზუგდიდის დრამატული თეატრი.\*

<sup>34</sup> ქართული თეატრის ელექტრონული არქივი. <https://www.theatrelife.ge/zugdidtheatrehistory>

<sup>35</sup> ციციშვილი ირ., ქართული საბჭოთა არქიტექტურა 50 წლის მანძილზე, თბ., 1970, გვ. 16.

\* ფოტოები: <https://burusi.wordpress.com/2009/09/06/zugdidi-old-photo-2/zugdidi09/>  
<https://www.facebook.com/photo/?fbid=840667389419267&set=b.100070428451423.-2207520000>

1940-იან წლებში სახელცვლილი თუ თავიდან აგებული სათეატრო ნაგებობის პროექტის ავტორია ცნობილი არქიტექტორი მიხეილ ნეპრინცევი (1877-1962), რომლის ნაყოფიერი და მრავალმხრივი მოღვაწეობა მთლიანად საქართველოს უკავშირდება. მის მიერ დაპროექტებულია საცხოვრებელი, ადმინისტრაციული და საზოგადოებრივი დანიშნულების შენობები, საავადმყოფოები, რკინიგზის სადგურები, ხიდები, საგანმანათლებლო (სკოლები, ინსტიტუტები) და სახელოვნებო დაწესებულებები, მათ შორის თეატრები, კლუბები.

ზუგდიდის თეატრის გარდა, მიხეილ ნეპრინცევს ეკუთვნის თეატრის შენობა ცხინვალში (ყოფ. სტალინირი), 1931-32 წწ., არქ. ვ. იაკუბოვიჩთან ერთად, კულტურის სასახლე თეატრითურთ, 750 მაყურებელზე გათვლილი დარბაზით რუსთავში (1950-55). განუხორციელებელი დარჩა ჯერ კიდევ 1929 წელს შედგენილი პროექტი თბილისის მოხარდ მაყურებელთა თეატრისთვის 500 ადგილზე გათვლილი დარბაზით.<sup>36</sup>

ზუგდიდის თეატრის შენობის მხატვრულ გადაწყვეტაში უპირატესობა ენიჭება კლა-



ცხინვალის თეატრი.\*

სიცისტური არქიტექტურის ფორმებს. ხუთ თაღედიანი შევიწილი პორტიკი ოქროსფრად დაფერილი კაპიტელებით შემკული სწორკუთხა, ცენტრში მთელ სიგრძეზე ჩაკვეთილი სვეტებით, ნახევარწრიული და ოდნავ შეისრული თაღებით, ორნამენტული ფრინის სახით დეკორატიული, მცირე ზომის თაღნართი დამშვენებული ანტაბლემენტითა და ვარდულე-

<sup>36</sup> გერსამია თ., არქიტექტორი მიხეილ ნეპრინცევი, ელექტრონული ჟურნალი ARS GEORGICA. <https://www.georgianart.ge/index.php/ka/2010-12-03-16-26-26/166-2014-06-05-11-47-07.html>

\* ფოტო: <https://respublikarso.org/history/5617-yuzhnaya-ositya-hronika-povsednevnosti.html>



ზუგდიდის თეატრი, 2014.\*



ზუგდიდის თეატრი, 2015.\*\*



ზუგდიდის თეატრის რეკონსტრუქციის პროექტი, 2016.  
შპს „ად-სტუდიოს“ პროექტი.

ბით, კუთხის პილასტრებითა და მაროსებრი დეკორით, რა თქმა უნდა, კლასიკური არქიტექტურის მოტივებს მიმართავს. მთავარი ფასადის გვერდით კედლებზე საბჭოთა სიმბოლიკის (ნამგალი და ურო) ამსახველი რელიეფური გამოსახულებებია. პორტიკის არქიტექტურული მოტივი, მხოლოდ სვეტების ნაცვლად პილასტრებით და სამთალიანი კომპოზიციით, მეორდება გვერდით ფასადებზე, სწორეუთხა ნიშებში ჩამჯდარი თაღებითაა შემკული სათეატრო ნაგებობის გრძივი ფასადები.

დასანანია, რომ ზუგდიდის თეატრის შენობა დღეს აღარ არსებობს. 1930-40-იან წლებში საქართველოში აგებული სხვა სათეატრო ნაგებობებისაგან განსხვავებით, ამ შენობამ მხოლოდ 2018 წლამდე იარსება. გასული საუკუნის 90-იან წლებში, სამოქალაქო დაპირისპირების დროს, თეატრის შენობა მნიშვნელოვნად დაზიანდა. დროთა განმავლობაში პროცესი შეუქცევადი გახდა. სურვილის მიუხედავად, შენობის რეკონსტრუქცია ვერ მოხერხდა და მის ადგილზე ახალი სათეატრო ნაგებობის მშენებლობა დაიწყო.<sup>37</sup>

<sup>37</sup> პროექტით თეატრის ახალი შენობა მაყურებელთა 2 დარბაზს გააერთიანებს, დიდი დარბაზი - 370 მაყურებელზე, მცირე კი - 130-ზე. თეატრის დასი დროებით ქალაქის კულტურის სახლში აგრძელებს მუშაობას.

\* ფოტო: <https://www.radiotavisupleba.ge/a/25369030.html>

\*\* ფოტო: <https://www.radioatinati.ge/akhali-ambebi/article/55735-zugdidi-theatrshi-premieraa.html>

## ხულოს თეატრი (1931-1937)

*ხულოს იუსუფ ზოიდის სახელობის პროფესიული სახელმწიფო დრამატული თეატრის შენობა*

1930-იან წლებში სათეატრო ნაგებობები, ქალაქების გარდა, შენდება დაბებსა (ხულო, ჩონატაური) და სოფლებშიც (ველისციხე). თეატრების კვალიდაკვალ იგება კულტურის სასახლეები, რომლებიც თეატრის ფუნქციასაც ითავსებენ. ასეთია რეინგუზელთა კულტურის სასახლე ხაშურში (1927. არქ. მ. კალაშნიკოვი), რომელიც ქუთაის-ბათუმის მეორე



სოფელ ველისციხის თეატრი.\*



ხაშურის კულტურის სასახლე.\*\*

სანდრო შანშიაშვილის ცნობილი პიესით „ანზორი“ დაიწყო ხულოს სახელმწიფო თეატრმა ახლადაშენებულ შენობაში ფუნქციონირება... 1952 წელს თეატრმა შეწყვიტა არსებობა“.<sup>38</sup> 1960-იანი წლებიდან ის სახალხო თეატრის, 1992 წელს კი კვლავ სახელმწიფო

სახელმწიფო თეატრის ვასტროლით გაიხსნა. დასმა, კოტე მარჯანიშვილის ხელმძღვანელობით, ხაშურის აუდიტორიას თეატრის საუკეთესო სპექტაკლები წარუდგინა: „ურიელ აკოსტა“, „ყვარყვარე თუთაბერი“, „შიში“, „როგორ“ და სხვა.

დიდი მნიშვნელობა ენიჭებოდა თეატრის დაარსებას და სათეატრო ნაგებობის მშენებლობას დაბა ხულოში. იგი, 1931 წელს დაიწყო და, საბოლოოდ, 1934 წელს დასრულდა. მაყურებელთა დარბაზი 500 ადამიანზე იყო გათვლილი. ტექნიკური აღჭურვილობა კი სრულად შეესაბამებოდა იმ პერიოდის მოთხოვნებს, თავისი ერთი იარუსით, კულისებიტით, სარეპეტიციო დარბაზებით, ფოიეთი... საკოლმეურნეო თეატრის სტატუსით აგრძელებდა მოღვაწეობას თეატრი... სახელმწიფო სტატუსი 1937 წელს მიენიჭა... თეატრმა სწორედ 1937 წელს უჩვენა მაყურებელს პირველი პრემიერა.

\* ფოტო: <https://www.facebook.com/photo.php?fbid=1559400960792051&id=533539730044851&set=a.533544020044422>

\*\* ფოტო: [https://en.wikipedia.org/wiki/Khashuri#/media/File:Old\\_Theatre\\_in\\_Khashuri.jpg](https://en.wikipedia.org/wiki/Khashuri#/media/File:Old_Theatre_in_Khashuri.jpg)

<sup>38</sup> ჩხარტიშვილი ლ., ბაბაიშვილი ე., თანამედროვე ქართული თეატრი გარდამავალი ეკონომიკის



სულოს თეატრი.\*



დრამატული თეატრის სტატუსს ატარებს.

სათეატრო ნაგებობა დაბა ხულოს ცენტრში, სვერში მდებარეობს (რუსთაველის ქ. #11). შენობა არ არის დიდი მასშტაბის, როგორც ეს 30-იანი წლების სათეატრო არქიტექტურისთვისაა სახასიათო. მიუხედავად ამისა, თავისი მდებარეობითა და მასშტაბით სათეატრო ნაგებობა დომინანტურ როლს არსულებს დაბის ამ ნაწილის ურბანული სივრცის ჩამოყალიბებაში. მისი ფასადები სადაა, გაფორმებულია სათეატრო არქიტექტურაში ფასადების მხატვრული გაფორმების რეპერტუარისთვის ტიპური მოტივებით - ფრონტონებით, სვეტებით, პილასტრებით. რელიეფის შესაბამისად იკითხება სამსართულიანი ნაგებობის ცოკოლის სართული. ფასადების დამუშავება სისადავით გამოირჩევა. ისინი მხოლოდ პილასტრებითა და იონური ორდერის სვეტებითაა შექმული. ფრონტონითაა გაფორმებული მთავარი ფასადის პორტიკი, ასევე, გვერდითი ფასადის ვრძივი, შვერილი მოცულობები. ნაგებობა კლასიციტური არქიტექტურის ნიმუშია. 2021 წელს მას კულტურული მემკვიდრეობის ძეგლის სტატუსი მიენიჭა.

სულოს თეატრის მაყურებელთა დარბაზი.\*\*

პირობებში 2010-2012, თბ., 2013, გვ. 38.

\* ფოტო: კულტურული მემკვიდრეობის პორტალი, პორტალი <https://memkvidreoba.gov.ge/>

\*\* ფოტო: კულტურული მემკვიდრეობის პორტალი. <https://memkvidreoba.gov.ge/>

## ლანჩხუთის თეატრი (1936. არქ. კ. გვასალია. მ. ბაღდავაძე (?)) ლანჩხუთის ეგნატე ნინოშვილის სახელობის სახალხო თეატრი

სათეატრო ცხოვრების ისტორია ლანჩხუთში XIX საუკუნის მიწურულიდან იღებს სათავეს. სცენისმოყვარეთა წარმოდგენები კერძო პირთა სახლებსა და ეზოებში იმართებოდა. „პირველად ვიტო ცინცაძის ეზოში ათინოგე წულაძის ხელმძღვანელობით. წარმოდგენილი იყო „ადამი და ევა“. შემდეგ სოფრომ ბარამიძის სახლში კი „ციმბირელი“... სრული შვიდი წელი დუმილში ვავიდა. 1903 წელს ვანო ასკურავას თაოსნობით ყალიბდება სრულიად ახალი წრე... სისტემატურად იმართება საღამო-წარმოდგენები. ისევ ვიტო ცინცაძის, სოფრომ ბარამიძისა და მაქსიმელა ზენაიშვილის ეზო და სახლი. აი, მათი მუდმივი ასპარეზი“.<sup>39</sup> სცენისმოყვარეთა საქმიანობა მომდევნო წლებშიც გრძელდება. წარმოდგენები იმართებოდა ი. ჟორდანიათა ეზოში მოწყობილ საზაფხულო კლუბში. 1910 წლიდან მომწიფდა მუდმივი თეატრის დაარსების იდეა. 1914 წელს კი უკვე სახალხო სახლის აშენების საკითხიც დამდგარა. ამ მიზნით შეუქმნიათ კიდევ პეტრე კილაძისგან დიდი ზომის მინაშენი (ყოფილი სადურგლო სახელოსნო). ეს იყო ლანჩხუთის „სახალხო სახლი“ და იგი ა. ცაგარელის პიესით „ერთი ნაბიჯით წინ“ გაიხსნა...

სათეატრო შენობა ლანჩხუთში უკვე 1918 წელს არსებობს. სწორედ ამ წელს, ბათუმისთვის ბრძოლის დროს, როდესაც თურქები ბათუმში შეიჭრნენ, ქართულმა ჯარმა უკან დაიხია. მაშინ ლანჩხუთს ბევრი ხალხი მიაწყდა, მათ შორის სახალხო გვარდიის ნაწილები. დროებით ისინი ლანჩხუთის თეატრის შენობაში დაუბანაკებიათ. ეს ინფორმაცია ჩვენთვის მნიშვნელოვანია როგორც ლანჩხუთში სათეატრო ნაგებობის არსებობის დამადასტურებელი ფაქტი. ამ მოვლენების შესახებ, მართალია ტენდენციურად, საბჭოთა პროპაგანდის ჭრილში, თუმცა დეტალურად მოგვითხრობს პოლიო აბრამია სტატიამი „ეკლიანი ბილიკები - ნარკვევები ლანჩხუთის თეატრის ისტორიიდან“, რომელიც 1936 წელს ჟურნალ „საბჭოთა ხელოვნებაში“ დაიბეჭდა.

სირთულეების მიუხედავად, 1918 წლის 22 დეკემბერს ლანჩხუთის თეატრში სეზონიც გაიხსნა და აპრილის ბოლომდე 22 წარმოდგენაც გამართულა, რაც თეატრის აქტიურ საქმიანობაზე მიუთითებს.<sup>40</sup> მეტ-ნაკლები ინტენსივობით თეატრი მომდევნო წლებშიც აგრძელებდა მუშაობას.

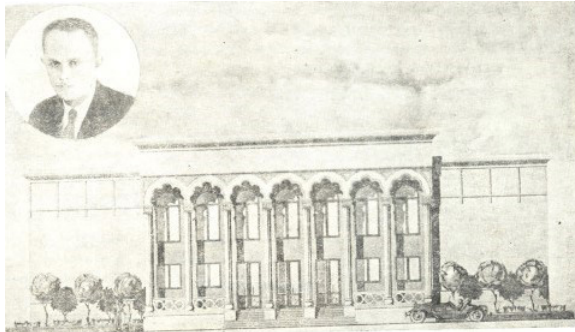
ლანჩხუთის თეატრისთვის შენობის აგების შესახებ წყაროებში სხვადასხვა თარიღი გვხვდება. ასე მაგალითად, „1921 წელს საძირკველი ჩაეყარა ლანჩხუთის თეატრის მშენებლობას. კონსულტანტად მიწვეული იყო კ. მარჯანიშვილი, რომელმაც 1926 წელს დროებით შენობაში დადგა სპექტაკლი „დეზერტირვა“. თეატრის მშენებლობა დასრულდა 1937 წელს... 1937 წ. 28 თებერვალს გაიხსნა ლანჩხუთის სახელმწიფო თეატრი. წარმოდგენილი იყო შალვა დადიანის „ნინოშვილის გურია“. ამავე წელს თეატრს ეგნატე ნინოშვილის სახელი მიენიჭა... 1947 წელს ლანჩხუთის ე. ნინოშვილის სახ. თეატრი გაუქმდა, ხოლო 1959 წლიდან ჩამოყალიბდა დრამატული კოლექტივი, რომელმაც მალევე სახალხო თეატრის წოდება მიიღო“.<sup>41</sup> აღნიშნული ინფორმაციის მიხედვით, ლანჩხუთის თეატრის მშენებლობა

<sup>39</sup> აბრამია პ., ეკლიანი ბილიკები - ნარკვევები ლანჩხუთის თეატრის ისტორიიდან, ჟურ. „საბჭოთა ხელოვნება“, #7-8, 1936, გვ. 65-66.

<sup>40</sup> ასკურავა ივ., ნაწყვეტი ლანჩხუთის თეატრის ისტორიიდან, ჟურ. „საბჭოთა ხელოვნება“, #11-12, 1936, გვ. 58.

<sup>41</sup> კახიანი თ. ლანჩხუთის სახალხო თეატრი, ქართული ენციკლოპედია, <https://georgianencyclopedia.ge/ka/form/29137>

1921 წლიდან 1937 წლამდე მიმდინარეობდა, ასეთი ხანგრძლივობა, სათეატრო პრაქტიკაში ცნობილი მრავალრიცხოვანი მაგალითების მიუხედავად, მაინც ნაკლებ დამაჯერებლად გამოიყურება.

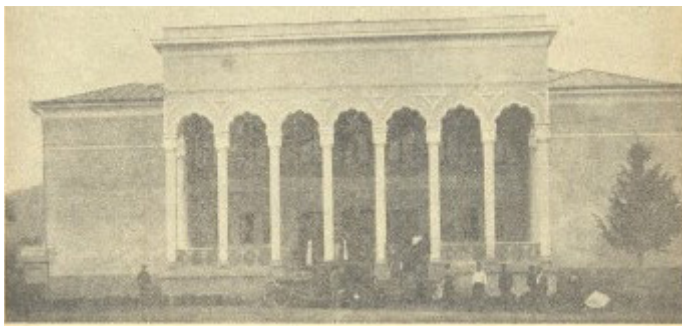


ლანჩხუთის თეატრი.\*

1936 წლის ჟურნალში „საბჭოთა ხელოვნება“ (#3, გვ. 61) გამოქვეყნებულია ლანჩხუთის ახალი თეატრის ფასადის ნახაზი, რომელზეც მოცემულია თვალში ჩასმული ახალგაზრდა მამაკაცის ფოტო, მინაწერში მითითებულია „მშენებლობის ხელმძღვანელი ხუროთმოძღვარი მ. ბაღდავაძე“. ბუნებრივია, ეს სათეატრო ნაგებობის მშენებლობის პერიოდში უნდა მომხდარიყო.

„1936 წლის ოქტომბერში დაიწყო მზადება 1936-37 წწ. სეზონში პროფესი-

ული სახელმწიფო თეატრის გახსნისთვის. დასის ძირითადი უმადგენლობა ადგილობრივი ახალგაზრდებისგან შედგებოდა. 1936 წლის დასასრულს ახალი თეატრის შენობა გაიხსნა (მაყურებელთა დარბაზი ნაშ კაცზე. არქიტექტორი კირილე გვასალია)... 1937 წლის 28 თებერვალს სეზონი საზეიმოდ გაიხსნა შ. დადიანის პიესით „ნინოშვილის გურია“ (ეგ. ნინოშვილის მოთხრობების მიხედვით... ამავე წელს თეატრს გამოჩენილი მწერლის ეგნატე ნინოშვილის სახელი მიენიჭა“. ვკითხულობთ ხელოვნების სასახლე - კულტურის ისტორიის მუზეუმის მასალებში.<sup>42</sup>



ლანჩხუთის საკოლმეურნეო თეატრი.\*\*



ლანჩხუთის თეატრი.\*\*\*

1939 წლის „საბჭოთა ხელოვნებაში“ (#7-8, გვ. 113) დაბეჭდილი ლანჩხუთის თეატრის ფოტო, სადაც ის საკოლმეურნეო თეატრის შენობად მოიხსენიება, ზედმიწევნით იმეორებს 1936 წლის ამავე ჟურნალში (#3, გვ. 61) დაბეჭდილ თეატრის ფასადის პროექტს. ლანჩხუთის მხარეთმცოდნეობის მუზეუმში დაცულია ლანჩხუთის ძველი თეატრის შენობის

\* ფოტო: ჟურნ. „საბჭოთა ხელოვნება“, #3, 1936, გვ. 61.

\*\* ფოტო: ჟურნ. „საბჭოთა ხელოვნება“, #7-8, 1939, გვ. 113.

\*\*\* ფოტო: ციფრული ბიბლიოთეკა „ივერიელი“.

<sup>42</sup> ლანჩხუთის თეატრის ისტორია <https://shorturl.at/AyyWv>



ლანჩხუთის თეატრი.\*



ლანჩხუთის თეატრი, 2015.\*\*

ფოტო,<sup>43</sup> რომლის თარიღიც უცნობია. ის 1939 წლის „საბჭოთა ხელოვნებაში“ დაბეჭდილი ფოტოს იდენტურია და, სავარაუდოდ, იმავე პერიოდს უნდა ეკუთვნოდეს.

ლანჩხუთის სათეატრო ნაგებობა 1930-იანი წლების საბჭოთა არქიტექტურის სულისკვეთებითაა გაჯერებული. თეატრის მონუმენტური შენობა ქალაქის ცენტრში მდებარეობს, მის წინ შადრევნებით დამშვენებული სვერია. ნაგებობის საზეიმო ფასადი სვეტნარით გაფორმებული პორტიკითაა ხაზგასმული. ორიგინალურადაა გადაწყვეტილი სვეტების დამაკავშირებელი თაღები, რომელიც, თავის მხრივ, მცირე მოცულობის, საკუთრივ თაღის სიბრტყეში შენეჭილი თაღებითაა შექმნილი, ისლამური არქიტექტურის მოტივებს გვაგონებს. აღმოსავლური და კლასიკური არქიტექტურული ფორმები, სადად გადაწყვეტილი მასიური არქიტრავი, მრგვალი, შენობის მასშტაბთან შედარებით, თხელი სვეტები დეკორირებული კაპიტელებით, პორტიკის სართულშორისი მცენარეული ორნამენტით შექმნილი მხატვრული აქცენტი - ყოველივე ეს ერთგვარ ეკლექტურ სურათს ქმნის და XX საუკუნის დასაწყისის არქიტექტურულ ტენდენციებს გვახსენებს.

\* ფოტო: ციფრული ბიბლიოთეკა „ივერიელი“.

\*\* ფოტო: <http://www.humanrights.ge/index.php?a=text&pid=15936&lang=eng>

<sup>43</sup> ფოტო ატვირთულია ციფრულ ბიბლიოთეკაში „ივერიელი“. <https://dSPACE.nplg.gov.ge/bitstream/1234/57122/1/Gurulebi-043.jpg>

## ფოთის თეატრი (რეკონსტრუქცია 1933-36. არქ. ა. კალვინი და ა. ტერ-სტეფანოვი) ფოთის ვალერიან გუნიას სახელობის სახელმწიფო დრამატული თეატრი

XX საუკუნის დასაწყისში (1906-1907) ფოთში აიგო მაცხოვრის აღდგომის სახელობის საკათედრო ტაძარი, რომელიც კონსტანტინოპოლის წმ. სოფიას ტაძრის შემცირებულ ვარიანტს წარმოადგენს (არქიტექტორები: ალექსანდრ ზელენკო და რობერტ მარფელი). ტაძრის მშენებლობაში განსაკუთრებული წვლილი მიუძღვის ნიკო ნიკოლაძეს, რომელიც ფოთის თვითმმართველობას ედგა სათავეში. ორი ათას მლოცველზე გათვლილი მასშტაბური ნაგებობა მიუხედავად იმისა, რომ ცნობილი ტაძრის ანალოგია, ქართული საკულტო არქიტექტურის ორნამენტული მოტივებითაა დამშვენებული.

1920-1930-იან წლებში საბჭოთა კავშირში ფართოდ გავრცელებული პრაქტიკის მიხედვით, საკულტო ნაგებობებისადმი ორი სახის მიდგომა იყო: ან ანგრევდნენ, ან უცვლიდნენ ფუნქციას. ფოთის საკათედრო ტაძრის შემთხვევაში ეს უკანასკნელი გამოიყენეს და 1932 წელს მისი სათეატრო შენობად რეკონსტრუქციის გადაწყვეტილება მიიღეს. ათწლეულების განმავლობაში ფოთის დრამატული თეატრის დასი სწორედ ამ შენობაში ფუნქციონირებდა. არაერთგზის ჩატარდა სარეკონსტრუქციო სამუშაოებიც. მართლმადიდებლურ ეკლესიას ის მხოლოდ 2005 წელს დაუბრუნდა.

ფოთის დრამატული თეატრი დღესაც ახალი სათეატრო შენობის მოლოდინშია, რომელიც, მართალია, 2014 წელს გაიხსნა, მაგრამ უხარისხო მშენებლობის გამო მალევე დაიკეტა და დასი დროებით სახელოვნებო ცენტრის ნაგებობაში გადავიდა.

სათეატრო ცხოვრების ისტორია კი, საქართველოს სხვა ქალაქების მსგავსად, ფოთშიც XIX საუკუნიდან იღებს სათავეს. პირველი წარმოდგენა აქ 1882 წელს გამართულა, რომლის ინიციატორიც მღვდელი კირილე მაჭარაშვილი იყო.

„1919 წელს შეიქმნა პროფესიული დასი, რომელიც მოწოდებული იყო დაეწყო სრულიად ახალი შემოქმედებითი ცხოვრება ფოთის თეატრის ისტორიაში. ოფიციალურად ფოთის სახელმწიფო დრამატული თეატრი გაიხსნა 1925 წლის ოქტომბერში. იმ დროს მას სათა-



ფოთის საკათედრო ტაძრის მშენებლობა. 1907.\*



ფოთის საკათედრო ტაძარი.\*\*

\* ფოტო: საქართველოს ეროვნული არქივი.

\*\* ფოტო: <https://at.ge/2020/09/10/foti/>

გეში ედგა განთქმული თეატრალური მოღვაწე იუნა ზარდალიშვილი.

1925 წელს ი. ზარდალიშვილის ხელმძღვანელობით დაარსდა ფოთის დრამატული თეატრი. 1928 წელს გადაკეთდა მუშათა სახელმწიფო თეატრად, რომელსაც სათავეში ჩაუდგა ბ. გამრეკელი. 1963 წელს თეატრს მიენიჭა ვალერიან გუნიას სახელი“.<sup>44</sup>

1930-იანი წლებიდან 2005 წლამდე ფოთის დრამატული თეატრი ქალაქის საკათედრო ტაძარში ფუნქციონირებდა. მრავალმხრივ საინტერესო და ინფორმატიულია 1940 წლის ჟურნალ „საბჭოთა ხელოვნებაში“ დაბეჭდილი სტატია: „ლ. ბერიას სახელობის ფოთის სახელმწიფო თეატრი“: მასში ვკითხულობთ: „ფოთის ქუჩები რადიალურადაა დაგეგმილი, ცენტრში, დიდ მოედანზე, სადაც ახლა პარკია გაშენებული, ფოთის ყოფილი მესვეურებმა საკრებულო საყდარი ააგეს, მაგრამ რევოლუციამ არ დააცალა ღვდღებს, საყდარი დაუმთავრებელი დარჩა. საბჭოთა ხელისუფლებამ შენობა, ხალხის კულტურული აღზრდისთვის გამოიყენა და თეატრად გადააკეთა.

ახლა ფოთს აქვს მშვენიერი სათეატრო შენობა. უზარმაზარი დარბაზი განიერი პარტერი, ლოჟებითა და იარუსებით 600-ზე მეტ მაყურებელს იტევს. დარბაზი და ფოიე დიდი გემოვნებითაა მოწყობილი. თეატრს აქვს მოსაბრუნებელი სცენა კეთილმოწყობილი საპირფარეშოებით მსახიობთათვის, სარეჟეტიციო დარბაზი, საკონცერტო დარბაზი ზედა სართულში, რესტორანი და სხვა მოწყობილობანი, ფოთის ახალი თეატრი უკვე ოთხი წელი მუშაობს. ამ ოთხი წლის განმავლობაში თეატრს ყავს მუდმივი დასი“.<sup>45</sup>

სტატიიდან ირკვევა, რომ ყოფილ საკათედრო ტაძარში თეატრი 1936 წლიდან ფუნქციონირებს. სათეატრო ინფრასტრუქტურა მასში სრულადაა მოწყობილი (პარტერი, ფოიე, სარეჟეტიციო და საკონცერტო დარბაზი, მბრუნავი სცენა და ა.შ.). ცხადია, ეს რეკონსტრუქციის შედეგია, რასაც უდავოდ დასჭირდებოდა პროექტი და დრო განხორციელებისთვის. რეკონსტრუქციის ავტორებად ქართული საბჭოთა არქიტექტურის მკვლევარი,

ნოდარ ჯანბერიძე ანატოლი კალვინსა და ტერ-სტეპანოვს უთითებს, რეკონსტრუქციის თარიღად კი 1933-1936 წლებს, რაც ქრონოლოგიურად სტატიაში მოყვანილი ინფორმაციის იდენტურია. ასევე, საინტერესოა, რომ ფოთის რეკონსტრუირებულ ტაძარს ნ. ჯანბერიძე კულტურის სასახლედ მოიხსენიებს. „მიმდინარეობს თეატრალურ-სანახაობრივ და სპორტულ შენობათა დაპროექტება და მშენებლობა სხვადასხვა ქალაქში. ფოთში ყოფილი ტაძრის რეკონსტრუქციის შედეგად შეიქმნა



ფოთის თეატრი და სტალინის ძეგლი.\*

<sup>44</sup> ჩხარტიშვილი ლ., ბაბაკიშვილი ე., თანამედროვე ქართული თეატრი ვარდამავალი ეკონომიკის პირობებში 2010-2012, თბ., 2013, გვ. 117.

<sup>45</sup> ნარიძე გ., ლ. ბერიას სახელობის ფოთის სახელმწიფო თეატრი, ჟურნ. „საბჭოთა ხელოვნება“, #2-3, 1940, გვ. 79. ციფრულ ბიბლიოთეკა „ივერიელიში“ ატვირთულმა ამ სტატიამ იმითაც მიიქცია ყურადღება, რომ სათაურის პირველი ნაწილი (ლ. ბერიას სახელობის) პასტიტაა გადაშლილი. 1930-იანი წლების სისხლიანი ტერორის ერთ-ერთი მთავარი შემოქმედი თავადაც საბჭოთა სისტემაში იმსხვერპლა (ლავრენტი ბერია 1953 წელს დახვრიტეს).

\* ფოტო: <https://archive.ge/ka/photo/13066>



ფოთის თეატრი საკათედრო ტაძრის შენობაში.\*

კულტურის სასახლე (ა. კალვინი და ტერ-სტეპანოვი, 1933-36), გორში - თეატრი (შ. თავაძე, მ. ჩხიკვაძე, 1939), ბათუმში დაიწყო თეატრის მშენებლობა (არქ. ტეპლიცკი, დამთავრდა 1953), თბილისში აიგო ცირკის (მ. ნებრინცევი, ს. სატუნცი, ვ. ურუშაძე, 1940), კინოთეატრ „რუსთაველის“ (ნ. სევეროვი, 1939) და სხვა შენობები. აიგო „დინამოს“ სტადიონი (არქ. ზ. და ნ. ქურდიანები, არქ. ა. ვოლობუევის მონაწილეობით, 1936) და სხვა... განსაკუთრებით აღსანიშნავია ის ფაქტი, რომ საზოგადოებრივი შენობების დაპროექტებაზე ცხადდება შემოქმედებითი კონკურსები“.<sup>46</sup>

ფოთის თეატრი საკულტო ნაგებობის სათეატრო შენობად გადაკეთების ერთეული შემთხვევა არ ყოფილა. თბილისში, მეტეხის XIII საუკუნის ტაძარში, 1974-1995 წლებში ფუნქციონირებდა თეატრი ე.წ. „მეტეხის თეატრი“ (ამჟამად, სანდრო მრეგვიშვილის სახელობის თბილისის მუნიციპალური თეატრი). რელიგიის დევნის პირობებში, ნგრევას გადარჩენილი ეკლესია-მონასტრების სხვადასხვა დანიშნულებით გამოყენება (სახელოსნო, კულტურის სახლი, საწყობი და ა.შ.) ტიპური მოვლენა იყო საბჭოთა პერიოდში.

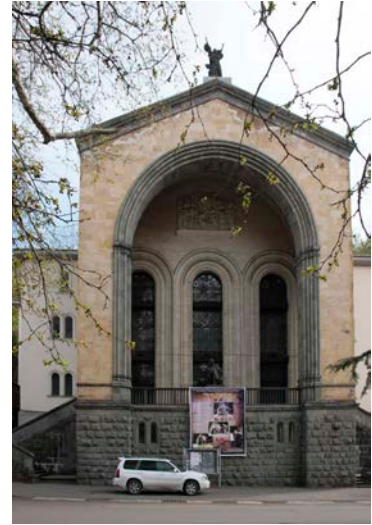
### **ჭიათურის თეატრი (1949, არქ. კ. ჩხეიძე, მ. ჩხიკვაძის მონაწილეობით)** *ჭიათურის აკაკი წერეთლის სახელობის დრამატული თეატრი*

ჭიათურის თეატრი თავდაპირველად საკლუბო შენობად იყო ჩაფიქრებული. 1941 წელს დაწყებული მშენებლობა მეორე მსოფლიო ომის დაწყების გამო შეჩერდა. თუმცა მაშინვე გადაწყდა, რომ კლუბის ნაცვლად თეატრი აეგოთ და უკვე ამოყვანილი კედლები თეატრის არქიტექტურულ სტრუქტურაში ჩაერთოთ. უმთავრესი ცვლილება პორტალისა და სასცენო ნაწილების დამატებაში გამოიხატა.

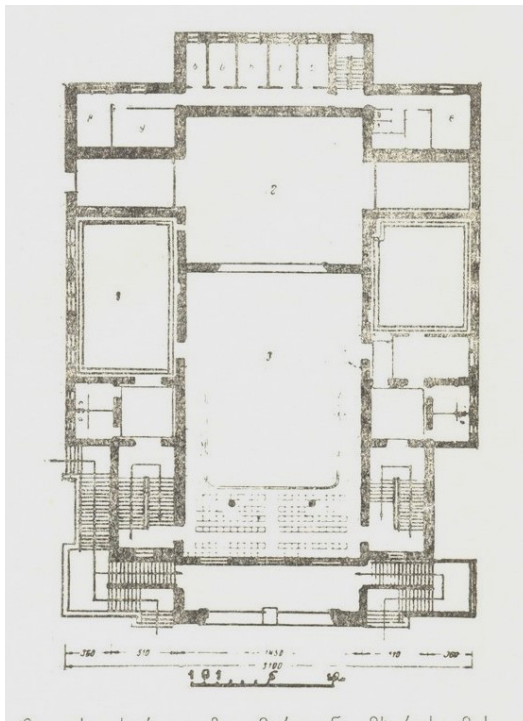
თეატრის მშენებლობა ჭიათურაში 1949 წელს დასრულდა, პროექტის ავტორია კონსტანტინე ჩხეიძე, მიხეილ ჩხიკვაძის მონაწილეობით. შენობა რკინიგზის სადგურის მიმდებარედ, თეატრის ძველ შენობასთან ახლოს, აიგო და მალევე იქცა ჭიათურის საგიზიტო ბარათად.

<sup>46</sup> ჯანბერიძე ნ., ქართული საბჭოთა არქიტექტურა, თბ. 1971, გვ. 171.

\* ფოტო: <https://at.ge/2020/09/10/foti/>; ა. გავრილენკოს ფოტო არქივიდან.



ჭიათურის თეატრი.\*



ჭიათურის თეატრი გეგმა.\*\*

სათეატრო შენობის მოცულობა რელიეფსაა შეფარდებული. იგი ცენტრალური მოედნის განაპირას დგას. მთიანი რელიეფის გამო შენობის გვერდის ფასადი ტერასაზე გადის.

თეატრში შესასვლელი მოედნის მხარეს მიმართული სახეიმო პორტიკიდანაა. ასევე, ბათუმისა და ქუთაისის თეატრებში. ცოკოლის სართულები ყველა ამ სათეატრო ნაგებობაში რუსტირებულია.

თეატრის გეგმა წაგრძელებულ სწორკუთხედშია მოქცეული. ერთიარუსიანი მაყურებელთა დარბაზი 600 ადგილზეა გათვლილი. პარტერში ადგილები ამფითეატრის პრინციპით მაღლდება. შესასვლელები დარბაზში სცენასთან ახლოსაა მოწყობილი. სწორედ მაყურებელთა დარბაზშია კონცენტრირებული სათეატრო შენობის უმთავრესი დეკორატიული მორთულობა. ორნამენტებითაა მონატული ფიფიებიც.

„შენობა ააგო ჭიათურის მარგანეცის ტრესტმა, ამ ახალი თეატრის პროექტი შეადგინეს არქიტექტორებმა: კ. ჩხვიძემ და მ.

\* შალვა ლეჟავას ფოტოები. 2014.

\*\* ფოტო: ჯანბერიძე ნ., ქართული საბჭოთა არქიტექტურა, თბ. 1971, გვ. 331

ჩნივვაძემ. შენობა ქართული სტილისაა, საძირკველი აქვს გრანიტის, ფასადი მოპირკეთებულია ბოლნისის ტუფით. არქიტექტურული დეტალები ეკუთვნის ვ. ჯაფარიძეს. შენობის ფრონტზე ბრინჯაოს ქანდაკებაა დადგმული, რომელიც წარმოადგენს გამარჯვების სიმბოლოს. ფასადის თაღში დადგმულია ბრინჯაოში ჩამოსხმული აკაკი წერეთლის ქანდაკება. ქანდაკებების ავტორია ვ. თოფურიძე, თეატრის დარბაზის მხატვრული გაფორმება (ჭერი და კედლები) ეკუთვნის მხატვარ რ. სტურუას“, - წერს 1970 წელს გამოცემულ წიგნში „ჭიათურის თეატრი“ გრიგოლ ბუნიაშვილი.<sup>47</sup>

სათეატრო ნაგებობის თავზე ქალის ალევორიული ფიგურა „გამარჯვება“, რომელიც მოქანდაკე ვალენტინ თოფურიძის ერთ-ერთი საუკეთესო ნამუშევარია, სახელმწიფო პრემიით აღინიშნა.



ჭიათურის თეატრი. 1949.\*



ჭიათურის თეატრის დამაფორმებელი ქანდაკება „გამარჯვება“. ვ. თოფურიძე.

ქართული განვითარებული შუა საუკუნეების ხელოვნების მოტივები უზვადაა გამოყენებული ინტერიერის მხატვრულ გადაწყვეტაში. ეს უმთავრესად ორნამენტულ მორთულობას ეხება. ასეთია ბეჭა და ბეშქენ ოპიზრების ბერთისა და წყაროსთავის სახარებათა მოჭედილობის, ასევე, ანჩის ხატის მოჭედილობის დეკორი.

ექსტერიერში უმთავრესია პორტიკით გაფორმებული მთავარი ფასადი. ქართული არქიტექტურული მემკვიდრეობის მოტივები აქ შეწყვილებულ სარემელებსა და ლილვებით შეკრულ თაღედში ისახება.

მეორე მსოფლიო ომში გამარჯვება და „სოციალისტური მშენებლობა“ პრეზენტირებულია ფრონტონის თავზე აღმართული ქალის სკულპტურული ფიგურით და პორტიკის შიდა კედელზე წარმოდგენილი მრავალფიგურიანი რელიეფით, რომელსაც ახლავს წარწერა: „დიდ სტალინს დიდება“.

<sup>47</sup> ბიწაძე ლ., თეატრალური ჭიათურა, ქუთაისი, 2002, გვ. 35.

\* ფოტო: ჯანბერიძე ნ., ქართული საბჭოთა არქიტექტურა, თბ. 1971.

\*\* ფოტო: <https://art.gov.ge/en/portfolio/topuridze-valentin/>

ომში გამარჯვების თემა მაყურებელთა დარბაზის ჭერის მონატულობაშიცაა ასახული. მრავალფეხურიანი კომპონისის სახით წარმოდგენილია გამარჯვების ზეიმი - სვანური კომპის, აყვავილებული ხისა და წითელი დრაპირების ფონზე. ცის დიდი მონაკვეთის გარშემო წრიულად განლაგებული და განსხვავებულ რაკურსში გადმოცემული ფიგურები თითქოს არღვევენ სიბრტყეს და უსასრულო სივრცის შთაბეჭდილებას ქმნიან. რამდენადაც ჭერის მხატვრობა ილუზორულად არღვევს სიბრტყის აღქმას, იმდენად კედელს „ემორჩილება“ მსახიობთა ფიგურული გამოსახულებები და უხვი ორნამენტული შექმულობა. სცენის მიმდებარე ორივე მხარის შესასვლელთა თავზე, შეწყვილებულ თაღებში, წარმოდგენილია: ნატო ვაჩნაძის, აკაკი ხორავას, ვერიკო ანჯაფარიძის, მედეა ჯაფარიძის ფერწერული გამოსახულებები მათ მიერ განსახიერებული სხვადასხვა როლიდან.



ჭიათურის თეატრის მაყურებელთა დარბაზი და ჭერის მონატულობა.  
მხატვარი რ. სტურუა.\*

ქუთაისისა და ვორის თეატრებისგან განსხვავებით, ჭიათურის თეატრის შენობა უფრო სადაა, ნაკლებ პომპეზური. თუმცა კვალად მნიშვნელოვანია სათეატრო ნაგებობისთვის შერჩეული ცენტრალური ადგილი განაშენიანებაში და მისი ხაზგასმულად დომინანტური როლი. ყურადღების მქონე კონცენტრაციაა სათეატრო ნაგებობის ინტერიერის მხატვრულ გაფორმებაზე.

„ამ თეატრის დაბრუნებისას არქიტექტორი ერთგვარად შეზღუდული იყო - უკვე არსებობდა მზა კარკასი კლუბის შენობისა, რომელიც თეატრად უნდა გადაეკეთებინათ.

\* შალვა ლეჟავას ფოტოები. 2014.

მიუხედავად ამგვარის სიძნელისა, არქიტექტორმა შეძლებისდაგვარად გადაწყვიტა ეს ამოცანა. განსაკუთრებით თეატრის ფასადისა და მაყურებელთა დარბაზის არქიტექტურის გაფორმების მხრით.<sup>48</sup>

სათეატრო ნაგებობის გამართული ფუნქციონირებისთვის კი მთელი რიგი მნიშვნელოვანი საკითხები არ იქნა გათვალისწინებული (მსახიობთა ფოიე, ისეთი დაძმარე ნაგებობები, როგორებიცაა: საამქროები, საწყობები).

ქუთაისის, გორის, ჭიათურის სათეატრო ნაგებობები, ისევე, როგორც ბათუმის დრამატული თეატრის, საზაფხულო თეატრისა და ხულოს თეატრის შენობები, კულტურული მემკვიდრეობის ძეგლებია. ამჟამად მიმდინარეობს ჭიათურის თეატრის რეაბილიტაცია. მცირე ხნის წინ დასრულდა ბათუმის დრამატული თეატრის რეაბილიტაცია.

### ბათუმის თეატრი (1936, 1939, 1946-1952, არქ. ლ. ტებლიცკი)

*ბათუმის ილია ჭავჭავაძის სახელობის პროფესიული სახელმწიფო დრამატული თეატრი*

ქუთაისის, გორისა და ჭიათურის სათეატრო ნაგებობებისგან განსხვავებით, სადაც არქიტექტორები ქართული არქიტექტურული მემკვიდრეობის მოტივებს მიმართავენ, ბათუმის თეატრის შენობა სრულად ერთგულებს კლასიკური ხუროთმოძღვრების ფორმებს. ამ შემთხვევაშიც განსაკუთრებული მნიშვნელობა ენიჭება ქალაქის განაშენიანებაში თეატრისთვის შერჩეულ ცენტრალურ ადგილს.

ბათუმის თეატრის მშენებლობის ისტორია 1930-იანი წლებიდან იწყება, 40-იან წლებში გრძელდება და 1950-იანი წლების დასაწყისში სრულდება. შენობა მდებარეობს შოთა რუსთაველის, სანდრო ანბეტელის, მემედ აბაშიძისა და ზვიად გამსახურდიას ქუჩათა რკალში, ბულვართან.



ბათუმის დრამატული თეატრი.\*

<sup>48</sup> ძნელაძე გ., თეატრის სასცენო ნაწილის დაპროექტება. „საბჭოთა ხელოვნება“, 1954, #1-2. გვ. 82.

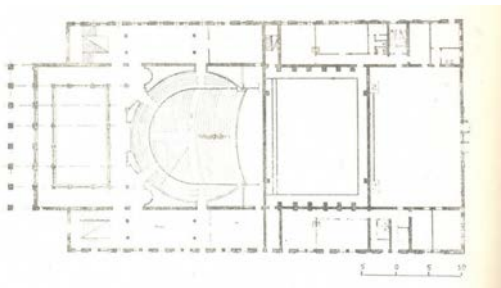
\* ირმა დოლიძის ფოტო. 2025.



ბათუმის თეატრის პროექტები, 1936-1946.



ბათუმის თეატრი, 1953.\*\*



ბათუმის თეატრის გეგმა.\*\*\*

თეატრისთვის ახალი შენობის დაპროექტება განაპირობა სცენის რეკონსტრუქციის საჭიროებამ. 1933 წელს პროექტი უკვე მზად იყო. მშენებლობაც დაიწყო, თუმცა მალევე დაიწუნეს, როგორც „კონსტრუქტივისტული“. „1936 წლის დასაწყისში მიღებულ იქნა არქ. ტეპლიცკის მიერ შედგენილი პროექტი. იგი ლებნეხტის ქუჩისა და რევოლუციის მოედნის შუა მდებარე მთელი კვარტლის დაგეგმარებას გულისხმობდა. რევოლუციის მოედნისკენ ტრიუმფალური თალი და საზეიმო კოლონადა ჰგრადა სივრცეს. მთელი შენობა ფორმათა პომპეზურობითა და მთავარი პორტიკის გადაჭარბებული მორთულობით გამოირჩეოდა. გეგმის გადაწყვეტა წინა პროექტის პრინციპებს იცავდა. მთავარ მოცულობასთან მიდგმული იყო ვესტიბულის და ფოიეთა ფრთა“.<sup>49</sup>

იმის გამო, რომ ოთხიარუსიანი დარბაზი, ვრცელი ფოიეები თუ სხვა სივრცეები სათეატრო ნაგებობის მოცულობას ზრდიდა, სამშენებლო სამუშაოები შეჩერდა და მხოლოდ 1939 წელს, უკვე ახალი პროექტით, გაგრძელდა. მეორე მსოფლიო ომმა კვლავ შეაფერხა მშენებლობის პროცესი. ის მხოლოდ ომის დამთავრების შემდეგ, 1946 წელს განახლდა და 1952 წელს დასრულდა (გაიხსნა 1952 წლის 19 მარტს).

წინა პროექტისგან განსხვავებით, სათეატრო შენობას აღარ ჰქონდა გვერდის ფრთები, რითაც ნაგებობა მოცულობაში შემცირდა. მაყურებელთა დარბაზი მწიფი ადგილზე განისაზღვრა.

ნახევარწრიული მაყურებელთა დარბაზი სამი მხრიდან ფოიეებითაა გარშემორტყმული. მთლიანად ნაგებობა სწორკუთხედშია ჩასმული, სცენის და მაყურებელთა დარბაზის ზომები თითქმის თანაბარია.

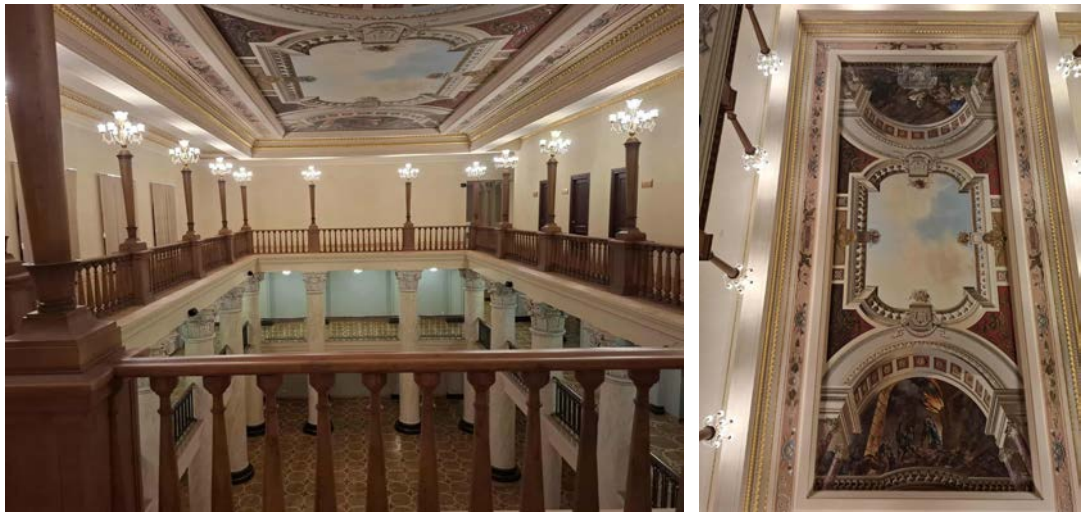
<sup>49</sup> ჯანბერიძე ნ., ქართული საბჭოთა არქიტექტურა, თბ. 1971, გვ. 341.

\* ფოტო: ჯანბერიძე ნ., ქართული საბჭოთა არქიტექტურა, თბ. 1971.

\*\* ფოტო: <https://dspace.nplg.gov.ge/handle/1234/249516>

\*\*\* ფოტო: ჯანბერიძე ნ., ქართული საბჭოთა არქიტექტურა, თბ. 1971, გვ. 342.

საგანგებოდაა აქცენტირებული ცენტრალური ფოიე, იგი სამივე სართულს აერთიანებს და მრავალსართულიან, ცენტრალურ ფოიედ იკვრება. ამ სივრცის მნიშვნელოვნება დეკორატიული გაფორმებითაცაა ხაზგასმული. პლაფონი მონატურულია „ვეფხისტყაოსნის“ მოტივებზე. ფერწერით გადმოცემული მასიური თაღები, კონსონებითა და კორინთული ორდერის სვეტებით, სივრცის „გარღვევის“ იდეას ემსახურება. თუმცა ჭიათურის თეატრისგან განსხვავებით, აქ ეს მიზანი ბოლომდე ვერ არის მიღწეული (მხატვარი ბენედიქტ ტელინგატერი, იგივე ბენო. პლაფონის კუთხეში რუსულად შესრულებული მოკლე წარწერა: „По Зичи Бено 1951г.).



ბათუმის თეატრის ფოიე და მონატურლობა.\*

სტატიაში „თეატრის სასცენო ნაწილის დაპროექტება“ ავტორი, ვივი ძნელაძე 1940-იანი და 50-იანი წლების დასაწყისის სათეატრო არქიტექტურის მნიშვნელოვან საკითხებზე ამახვილებს ყურადღებას. ბათუმის თეატრთან დაკავშირებით კი აღნიშნავს: „შენობის ფასადი კარგ შთაბეჭდილებას სტოვებს. ინტერიერში განსაკუთრებულ მოწონებას იმსახურებს ერთ სივრცედ გაერთიანებული სამსართულიანი ცენტრალური ფოიე, რომელიც სვეტებისა და აივნების მოხდენილი განლაგებით ყოველგვარ პირობას ქმნის მაყურებელთა დასვენებისათვის. მაყურებელთა დარბაზი წრის ფორმისაა. პარტერსა და ამფითეატრს სამი იარუსი ერტყმის, მაგრამ შენობას მაინც აქვს სერიოზული ნაკლი. მასში ოთხმოცამდე გვერდითი „მკვდარი“ ანუ „ბრმა“ მხედველობის მხრივ არასრულფასოვანი ადგილია. მნიშვნელოვანი დეფექტები აქვს თეატრის შენობის სასცენო ნაწილს. სცენას არ აქვს გვერდითი „უბეები“ სცენაზე გამოსატანი დეკორაციების წინასწარ მოსამზადებლად... ძალზე მცირე ზომისაა მსახიობთა ფოიეები. ნაცვლად იმისა, რომ მსახიობთა საპირფარეოები სცენასთან ახლოს განლაგებინათ, რატომღაც ისინი მოუთავსებიათ მეორე, მესამე და მეოთხე სართულებზე“.<sup>50</sup> სტატიაში საუბარია, ასევე, სარეპეტიციო დარბაზების, დეკორატიული სახელოსნოს ფართობისა და სიმაღლის სიმცირეზე. დეკორაციების მუდმივი საწყობის უქონლობაზე.

\* ირმა დოლიძის ფოტო. 2025.

<sup>50</sup> ძნელაძე ვ., თეატრის სასცენო ნაწილის დაპროექტება, ჟურ. „საბჭოთა ხელოვნება“, #1-2, 1954, გვ. 81.

ბათუმის თეატრის შენობის ინტერიერსა და ექსტერიერში გამოყენებულია კლასიცი-  
ტური არქიტექტურის ფორმები. იგი სათეატრო ნაგებობების ზოგადად გავრცელებულ  
სქემას მიჰყვება: პორტიკით აქცენტირებული მთავარი ფასადი, ორდერული სისტემა,  
ფრონტონით დასრულებული პორტიკი, ორმხრივი კიბეები. ორდერის თემა პილასტრების  
სახით გრძელდება გვერდით ფასადებზე, რომელთა დეკორის ნაწილად მოიაზრება, ასევე,  
თეატრალური ნიღბებიც. უკანა ფასადის გადაწყვეტა განსხვავდება და შენობის საერთო  
დეკორაციულ სისტემაში ნაკლებადაა ჩართული. მისი ცენტრალური სიბრტყე ოთხივე  
სართულზე იარუსებად განლაგებულ სწორკუთხა სარემელების რიტმსა და ქვედა იარუს-  
ზე ჰორიზონტალურად განვითარებულ აივნების რიგს ეფუძნება. სათეატრო ნაგებობა ამ  
ფასადითაც მოედნაზე გამოდის და შორიდანაც აღქმადია. თეატრის უკანა ფასადის წინ  
ილია ჭავჭავაძის ქანდაკება (აღრე ის მთავარი ფასადის წინ იდგა, სადაც ამჟამად ნეფ-  
ტუნის შადრევანია - 2010 წლიდან). ილიას ქანდაკების („ილია ჭავჭავაძე - კომპოზიცია“)



ბათუმის თეატრის მთავარი ფასადი და მაყურებელთა დარბაზი.\*



ბათუმის თეატრის უკანა ფასადი.\*

„ილია ჭავჭავაძე - კომპოზიცია“.\*

\* ირმა დოლიძის ფოტოები. 2025.

ავტორია ელგუჯა ამაშუკელი (ბრინჯაო, 1982).

ბათუმის თეატრის უკანა ფასადი ერთგვარ მსგავსებას იჩენს 1936 წელს ხელოვნების საქმეთა კომიტეტის მიერ ორგანიზებულ დახურულ კონკურსში, 1000 ადგილზე გათვლილი ტიპური პროექტის ფასადის ვარიანტთან (არქ. ა. ვლასოვი), რომელიც წარმატებულ ვარიანტად იყო მიჩნეული. სათეატრო შენობის ამ ტიპური პროექტის მიხედვით, უკანა ფასადის მთელი სიბრტყე სარკმელებითაა დამუშავებული, რომლის ფონზეც, ცენტრში, ორმხრივი კიბით აქცენტირებული ფრონტონიანი შესასვლელია. ბათუმის თეატრის შემთხვევაში შენობის უკანა ფასადი მკაფიოდ ორგანიზებულია. ის სიმეტრიულ ფორმათა ურთიერთმიმართებაზე იგება. ჰორიზონტალურად განვითარებული და ორივე მხრიდან კიბეებით დამუშავებული შესასვლელი შენობის მოცულობა აწონასწორებს ფასადის ვერტიკალში განვითარებულ ფორმებს.

### ბათუმის საზაფხულო თეატრი (1947-48, არქ. კ. ჯავახიშვილი, ბ. კირაკოსიანი).

1947-49 წლებში ბათუმში, ბულვარის ტერიტორიაზე 800 მაყურებელზე გათვლილი საზაფხულო თეატრი (არქ. კ. ჯავახიშვილი, ბ. კირაკოსიანი) აიგო. საზღვაო ქალაქისთვის სახასიათო სიმსუბუქით, სისადავია და მონდენილი ფორმებით გამოირჩეული ეს ნაგებობა მალევე იქცა საზღვაო ქალაქის საგინტო ბარათად და მისი კულტურული ცხოვრების ერთ-ერთ მნიშვნელოვან კერად.

საზაფხულო თეატრი ხის იყო. უფრო სწორად, შენობის ლითონის კონსტრუქცია ხის მასალით იყო შეფუთული. ლურსმნის გამოყენების გარეშე, რასაც საზაფხულო თეატრის ერთ-ერთ თავისებურებადაც მიიჩნევენ.

სწორკუთხა გეგმარება - ჰქონდა არა მხოლოდ მაყურებელთა დარბაზს, არამედ მთლიანად შენობას, პორტალებით იყო აქცენტირებული ნაგებობის განივი ფასადები, ღია, თაღნარიანი გალრეებით კი გრძივი. დეკორატიული გაფორმებით გამოირჩეოდა საზაფხულო თეატრის ინტერიერი. მონატურული იყო მაყურებელთა დარბაზის ქვე



საზაფხულო თეატრი



ბათუმის საზაფხულო თეატრი რეკონსტრუქციამდე და რეკონსტრუქციის შემდეგ.\*

\* ფოტოები: <https://www.facebook.com/photo/?fbid=2658357220904907&set=a.557547786414636>



ბათუმის საზაფხულო თეატრი.\*

რი (მცენარეებისა და ჩიტების გამოსახულებით. მხატვარი ბენედიქტ ტელინგატერი იგივე ბენო (ბათუმის დრამატული თეატრის მაყურებელთა დარბაზისა და ფოიეს მოხატულობის ავტორი), ვ. ხალათოვის მონაწილეობით). უხვად იყო გამოყენებული მცენარეულ და გეომეტრიულ მოტივებზე შექმნილი ორნამენტული ჩუქურთმები.

სამწუხაროდ, საზაფხულო თეატრი ხანძარმა იმსხვერპლა (2001). მის ადგილას, დღეს, ძველი თეატრის რეკონსტრუირებული ვარიანტია (არქ. ვო-

ჩა გარუჩავა, 2013). 1 100 ადგილამდე გაზრდილია ახალი შენობის ტევადობაც.

ბათუმის საზაფხულო თეატრს „ამშვენებდა ოთხმაგი სვეტები რთული ჩუქურთმებით, თაღებით, თაღოვანი ქვით, მორთული კარებითა და მაღალი ფრონტონით... ახალი შენობა აერთიანებს ორიგინალური 1947 წლის არქიტექტურის ელემენტებს თანამედროვე დიზაინის გადაწყვეტილებებთან. ეს ლამაზი და ელეგანტური სტრუქტურა ყურადღებას იქცევს თავისი უნიკალური დიზაინით, მრავალფეროვანი ხის გამოყენებით, მოჩუქურთმებული ნიმუშებით და, ორიგინალისგან განსხვავებით, ფანჯრების დიდი რაოდენობით“.<sup>51</sup>

### ოზურგეთის თეატრი (1934-35 - არქ. ვ. ქადეიშვილი; 1949, 1961 - არქ. კ. ჩხეიძე) *ოზურგეთის ალექსანდრე წყნუნავას სახელობის პროფესიული სახელმწიფო თეატრი*

ოზურგეთის თეატრის პროექტი თავდაპირველად 1930-იან წლებში შედგა. შემორჩენილია თეატრის მაკეტის ფოტოსურათიც (არქ. ვ. ქადეიშვილი). მასზე კარგადაა ასახული ამ პერიოდის საბჭოთა სათეატრო არქიტექტურის ძირითადი ნიშნები: ხაზგასმული მონუმენტურობა, სახეიშო პორტალით გაფორმებული ფასადი, ღია გალერეები გვერდით ფასადებზე, შენობის საერთო მოცულობიდან ამოზიდული სასცენო კოლოფი, რომელიც მრგვალი ქანდაკებებითაა დასრულებული, ექსტერიერის უხვი დეკორატიული მორთულობა). მართალია, თეატრის მშენებლობა 1930-იან წლებში დაიწყო, თუმცა მხოლოდ საფუძველი ჩაეყარა და პროცესი მალევე შეჩერდა (1937).

1949 წელს ოზურგეთის თეატრის მშენებლობა არქ. კ. ჩხეიძის პროექტით განახლდა. 1952 წელს ისევ შეჩერდა და მხოლოდ 1961 წელს დასრულდა.

\* ირმა დოლიძის ფოტოები. 2025.

<sup>51</sup> ბათუმის საზაფხულო თეატრის ვებგვერდი

<https://redevents.ge/places/11-batumi-summer-theatre.html>



ოზურგეთის თეატრის მაკეტის ფოტო. არქ. ვ. ქაღიშივილი.\*

ამდენად, ოზურგეთის თეატრის პროექტი 1940-იან წლებში დამუშავდა. 750 ადგილზე გათვლილი მაყურებელთა დარბაზი პარტიკულარულად იარუსებსაც მოიცავდა.

სათეატრო ნაგებობის დეკორზე მუშაობდნენ მოქანდაკეები ვ. თოფურიძე და ვ. ჯაფარიძე. თეატრის მაყურებელთა დარბაზის ჭერის მოხატულობა კი ეკუთვნის ახოლონ ქუთათელ-

ლადის. თუმცა ეს პროცესი უკვე 1950-იან წლებში წარიმართა.

ოზურგეთის თეატრის შენობის, ისევე როგორც თავად თეატრის, ისტორია ბევრად უფრო ადრეულ პერიოდს უკავშირდება. პირველი საჯარო წარმოდგენა ოზურგეთში 1868 წელს გამართულა. შესაბამისად, თეატრის დაარსების თარიღადაც სწორედ ეს წელია მიღებული.

1895 წელს სცენისმოყვარეებს სათავეში ჩაუდგა ალ. წუწუნავა. წარმოდგენებს ისინი დაქირავებულ სახლებსა და ქალაქის როტონდაში ატარებდნენ. 1903 წელს როტონდა დაიწვა.

„1914 წლის 1 ივნისს ოზურგეთის თეატრალურ ცხოვრებაში მნიშვნელოვანი ამბავი მოხდა: გაიხსნა თეატრის ახალი შენობა... საქმე ითავა გერმანე გოგიტიძემ - ოზურგეთელმა და შემდგომში ქართული კინემატოგრაფის ფუძემდებელმა. მან ნასესხები ფულით მოაწყო შენობა... დარბაზი 300 მაყურებელს იტევდა, მოწყობილი იყო ელექტროგანათება, რისთვისაც ვ. გოგიტიძემ თეატრის გვერდით პატარა ელექტროსანდგური გამართა. ეს იყო პირველი ელექტროგანათება ოზურგეთში“.<sup>52</sup>



ოზურგეთის თეატრის შენობა.\*\*



ოზურგეთის თეატრის მთავარი ფასადი. 2023.\*\*\*

\* ფოტო: ჩხარტიშვილი ლ., ოზურგეთის თეატრი 150, თბ. 2018, გვ. 20.

<sup>52</sup> ჩხარტიშვილი ლ., ოზურგეთის თეატრი 150, თბ. 2018, გვ. 17-18.

\*\* ფოტო: <https://georgiantravelguide.com/ka/ozurgetis-dramatuli-teatri>

\*\*\* ფოტო: <https://sputnik-georgia.com/20210514/ozurgetis-teatri-sezons-axal-shenobashi-gaxsnis-251723070.html>



ოზურგეთის თეატრის მაცურებელთა დარბაზი. 2024.\*

თეატრი საზეიმოდ გაიხსნა ა. სუხოვო-კობილინის კომედით „კრეჩინსკის ქორწინება“, რომელშიც ლადო ალექსი-მესხიშვილი მონაწილეობდა. სპექტაკლის დამდგმელი რეჟისორი ალექსანდრე წუწუნავა იყო.

1921 წლის საბჭოთა რუსეთის ოკუპაციის შემდეგ ოზურგეთში ჩამოყალიბდა რევოლუციური დრამატული დასი. 1934 წელს ოზურგეთის თეატრს, ქალაქის სახელის ცვლილების გამო, მახარაძის თეატრი ეწოდა.

თეატრის დაარსებიდან 100 წლის საიუბილეო თარიღთან დაკავშირებით, 1968 წელს, ოზურგეთის თეატრს ალექსანდრე წუწუნავას სახელი მიენიჭა.

ხანგრძლივი სამშენებლო პროცესის გამო, ცვლილებები უნდა შესულიყო პროექტშიც. ოზურგეთის თეატრის მონუმენტური, მასშტაბური შენობა ქალაქის ცენტრალურ ნაწილში, პარკთან მდებარეობს. შენობის ერთიანი, წაგრძელებული მოცულობა ორფერდა სახურავის ქვეშაა მოქვეული, რითაც ის ანტიკური ხანის ბერძნული ტაძრის ასოციაციას აჩენს. სცენა-კოლოფი შენობის საერთო არქიტექტურული მოცულობიდან არ არის გამოყოფილი. მთავარი ფასადი ხუთთაღიანი ღრმა პორტალით მოედნისაკენ იხსნება. ფრონტონის ქვეშა სიბრტყე რელიეფური კომპოზიციითაა დამშვენებული. შენობა სტილობატზეა აღმართული. სათეატრო ნაგებობის მთავარი ფასადი, ხუთთაღიანი სისტემით, შუა საუკუნეების ქართულ საკულტო არქიტექტურის ერთგვარი გამოძახილია. თავისი მასშტაბით იგი დომინანტურ როლს იწარჩუნებს ქალაქის თანამედროვე განაშენიანებაშიც.

ოზურგეთის თეატრის შენობას მინიჭებული აქვს კულტურული მემკვიდროების ძეგლის სტატუსი (2017). ძეგლის რეაბილიტაცია 2020 წელს დასრულდა.

\* ფოტო: <https://mes.gov.ge/content.php?id=12116&lang=geo>

## შეჯამება

1930-40-იან წლებში აგებული და ზემოთ განხილული სათეატრო ნაგებობების მაგალით-ზე ნათლად ჩანს სათეატრო არქიტექტურის გამოკვეთილი ადგილი და როლი განაშენიანებაში. თეატრები პროექტდება და შენდება არქიტექტურულ კომპლექსებად, დასახლების ცენტრში (იქნება ეს ქალაქი, ადმინისტრაციული ცენტრი თუ სოფელი), ფართო მოედნებზე (ან ხდება მათი ასეთად რეკონსტრუქცია). ახალი თუ რეკონსტრუირებული სათეატრო ნაგებობები მნიშვნელოვანი არქიტექტურული აქცენტებია ქალაქებისა და, ზოგადად, დასახლებების ურბანულ გარემოში. არსებითი მახასიათებელია, ასევე, მათი ყველა მხრიდან დანახვის შესაძლებლობა. სათეატრო ნაგებობათა ასეთმა „ხილვადობამ“ კი განაპირობა როგორც მათი მთლიანი მოცულობისა და საერთო სილუეტისადმი, ისე ფასადებისა და მათი დეკორატიული გადაწყვეტისადმი ყურადღების გამაზვილება.

სათეატრო შენობები არა მხოლოდ კულტურულ-საზოგადოებრივი, არამედ ურბანული და განაშენიანების მათემატიკური ცენტრების ფუნქციას იძენენ. მათი მეაფიოდ გამოხატული საზეიმო ხასიათი, მონუმენტურობა, უხვი დეკორატიული სამკაული - შორი მანძილიდანაც აღიქმება და ამ მხრივაც უსვამს ხაზს მათ მნიშვნელობას.

1930-1940-იან წლებში დაპროექტებული სათეატრო ნაგებობები ნათლად აჩვენებენ მისწრაფებას ანტიკური და, ზოგადად, კლასიკური არქიტექტურისადმი. ეს კარგად იკითხება მათ ხეროთომოდერნულ გადაწყვეტასა და დეკორატიულ მორთულობაში. განმასხვავებელი თავისებურებაა ხაზგასმული მიდრეკილება პომპეზურობისა და გიგანტურობისკენ. თუმცა თანდათან იცვლება საბჭოთა თეატრის პროექტირების ამოცანებისადმი მიდგომა და ახალი მოთხოვნები უფრო რეალურ, კონკრეტულ სოციალურ-ეკონომიკურ მოთხოვნებთან მეტ-ნაკლებად შესაბამისი ხდება.

ამ პერიოდის ახალი საბჭოთა თეატრის ერთ-ერთი ძირითადი ამოცანა იყო სცენისა და მაყურებელთა დარბაზის არქიტექტურულ-მოცულობითი გაერთიანება, სასცენო პორტალის თაღის მაქსიმალური განვითარება (სამნაწილიანი სცენის შემოღებით) და სასცენო კოლოფის თანდათან შემცირება ანუ იზოლირებულ ღრმა სცენაზე უარის თქმა. ამასთან, არქიტექტორების წინაშე იდგა ისეთი ამოცანები, როგორებიცაა: სასცენო მოქმედებაში მაყურებლის აქტიურად ჩართვა; მოქმედების გადმოტანა მაყურებელთა დარბაზში (ძლიერ გამოსული პროსცენიუმი და გვერდითი მოედნები); მოქმედების გარშემორტყმა მაყურებლით (სცენა-არენა, სცენის ტრანსფორმაცია პუბლიკის ნაწილის სცენაზე გადაადგილებით, პუბლიკის გარშემო სასცენო მოქმედების განვითარება და მაყურებლის ადგილების უშუალო კავშირი სცენასთან; სცენის სივრცის მრავალგვაროვანი ტრანსფორმაცია; თეატრის კინოფიკაცია; თეატრის მორგება ნებისმიერი სახის წარმოდგენისა და სანახაობისთვის, რამაც განაპირობა უნივერსალური სცენისა და კულისების გადაჭარბებული ზომები. სცენის გვერდითი ჯიბეების უკიდურესად გაზრდა, სცენის გაღრმავება, ზოგიერთ შემთხვევაში კი პირიქით, არიერსცენის დაპატარავება; ალუმების, მასობრივი დემონსტრაციების, ცხენოსნების და ა.შ. სცენის გავლით მოძრაობის უზრუნველყოფა.<sup>53</sup>

ზემოთ მოყვანილი სათეატრო ნაგებობისადმი წაყენებული ყველა ეს მოთხოვნა ასახულია ქუთაისის თეატრის თავდაპირველ პროექტში. მათ ნაწილობრივ განხორციელებას ვხედავთ საქართველოში 1930-40-იან წლებში აგებულ სხვა სათეატრო შენობებში.

აღსანიშნავია, რომ ამ პერიოდის სათეატრო ნაგებობათა პროექტების ნაწილი, მაყურებელთა რაოდენობის თვალსაზრისით, არ შეესაბამებოდა იმ კონკრეტული

<sup>53</sup> Баржин Г. Б., Архитектура Театра, М., 1947, გვ. 86.

დასახლების რეალურ მოთხოვნებს, რაც პროექტების კორექტირებას და მშენებლობის პროცესში თეატრების ტევადობის შემცირებას განაპირობებდა. ასევე, დამახასიათებელ თავისებურებად გვევლინება უკიდურესი გატაცება მექანიზაციით (სცენა, მაყურებელთა დარბაზი).

ზოგადად, საბჭოთა სათეატრო არქიტექტურისთვის სახასიათო ეს ნიშნები ნათლად გამოვლავლდა ქუთაისის თეატრის თავდაპირველ პროექტში (ჯერ 2000 მაყურებელზე იქნა გათვლილი, შემდეგ ეს რიცხვი 900-მდე შემცირდა). ამ თვალსაზრისით, 1930-40-იან წლების საბჭოთა საქართველოში აგებული სათეატრო ნაგებობები, მეტი ზომიერებით გამოირჩევა და მათი დარბაზების ტევადობა 500-დან 850 მაყურებელამდე მერყეობს (500 მაყურებელზე იყო გათვლილი ზუგდიდის, ხულოს, ვორის თეატრები. 600-დან 850-მდე მაყურებელზე - ჭიათურის, ოზურგეთის ბათუმის (დრამატული და საზაფხულო), ფოთის, ლანჩხუთის თეატრები).

„1930-იან წლებში დაწყებული სათეატრო ნაგებობების მშენებლობა მეორე მსოფლიო ომის შემდეგ ახალი ძალით განახლდა და ინტენსიური ხასიათი საუკუნის 30-იან წლებში შეიძინა. ისევე როგორც 30-იან წლებში, შემდგომ პერიოდშიც, სათეატრო ნაგებობათა პროექტირებაზე შემოქმედებითი კონკურსები ცხადდება და მშენებლობაც მხოლოდ საკონკურსო წესით შერჩეული პროექტებით ხორციელდება.

მიუხედავად იმისა, რომ საბჭოთა პერიოდის ხელოვნება და არქიტექტურა დეკლარირებულად სოციალიზმის იდეურ პრინციპებს ეფუძნება, ტრადიციებით ნაკარნახევი ეროვნული ხუროთმოძღვრების ფორმები მნიშვნელოვან როლს თამაშობს და ამ პერიოდის არქიტექტურის განვითარების თავისებურებადაც შეიძლება მივიჩნიოთ. მით უფრო თუ გავითვალისწინებთ 30-იანი წლების საბჭოთა იდეოლოგიის მოთხოვნებს ხელოვნებისა და არქიტექტურისადმი, რომელიც „სოციალისტური რეალიზმის“ შემოქმედებითი მეთოდის სახით მკვიდრდება“.<sup>54</sup>

ჯერ კიდევ 1930 წელს ფილიპე მახარაძე სტატიამი „ახალი მშენებლობა ტფილისში“ წერს: „დიდი ნაკლი მშენებლობის დარგში იყო ახლად აგებული შენობების უმსგავსო სტილი. ჩვენ მოგვანვიყნ თავზე ქართული სტილის სახელწოდებით ძველი ეკლესიებისა და ციხე-კოშკების სტილი, რომელიც ყოვლად დაუშვებელი და მიუღებელი იყო საბჭოთა მშენებლობაში... შეუძლებელია იმის თქმა, რომ ჩვენი მშენებლობა სასვებით გათავისუფლდა ამ უგარვის სტილიდან, რომლის წინააღმდეგ კიდევ საჭიროა ბრძოლა“.<sup>55</sup> ეს „ბრძოლა“ მომდევნო ათწლეულებშიც გაგრძელდა, ტიპური პროექტების გავრცელება-მშენებლობით, თუმცა საბჭოთა საქართველოს არქიტექტურაში მიმდინარე პროცესები არც 1930-40-იან წლებში და არც მომდევნო პერიოდში იყო ერთგვაროვანი. „სოციალისტური რეალიზმის“ პირობებშიც ნარჩუნდებოდა ეროვნული ხუროთმოძღვრული ტრადიციების ათვისება-გამოყენებისა და ამ საფუძველზე ახალი, თანამდროვე არქიტექტურის შექმნის ტენდენცია.

დღევანდელი გადმოსახედიდან კი გასული საუკუნის 30-40-იანი წლების საბჭოთა საქართველოს ურთულეს საზოგადოებრივ-პოლიტიკურ რეალობაში წარსულის კულტურული მემკვიდრეობისადმი, ეროვნული მხატვრული ფორმებისადმი ინტერესი, რაც თვალსჩინოდ აისახა არქიტექტურაში და, მათ შორის, სათეატრო არქიტექტურაში, იდენტობისადმი ერთგულებისა და თვითმყოფადობის შენარჩუნების ერთგვარი გამოხატულებაც იყო და განაცხადიც.

<sup>54</sup> დოლიძე ი., სათეატრო არქიტექტურა XX საუკუნის 30-იან წლების საქართველოში - ქუთაისის თეატრის შენობის თავდაპირველი პროექტი, კონფერენციის მასალები, ბათუმი, 2025, გვ. 304.

<sup>55</sup> გაზ. „კომუნისტი“, #168, 1930.

გამოყენებული ლიტერატურა:

1. აბრამია ბ., ეკლიანი ბილიკები - ნარკვევები ლანჩხუთის თეატრის ისტორიიდან, ჟურ. „საბჭოთა ხელოვნება“, #7-8, 1936.
2. ასკურავა ივ., ნაწყვეტი ლანჩხუთის თეატრის ისტორიიდან, ჟურ. „საბჭოთა ხელოვნება“, #11-12, 1936.
3. ბალახაშვილი ი., გორის თეატრალური წარსულიდან, როტონდა გორში, ჟურნ. „საბჭოთა ხელოვნება“, #11, 1939.
4. ბელიაშვილი აკ., გორის თეატრის ვახსნა. „გადასასვლელზე“ ბიესა 4 მოქმედებად და 14 სურათად ი. ვედევანიშვილისა, „საბჭოთა ხელოვნება“, #2-3, 1940, გვ. 73-78.
5. ბიწაძე ლ., თეატრალური ჭიათურა, საგამომცემლო ცენტრი ქუთაისი, 2002.
6. ბულია მ., ჯანჯალია მ., ქუთაისი, თბილისი, 2006.
7. ბუხნიკაშვილი გ., გორის თეატრი 100, გამომცემლობა „ლიტერატურა და ხელოვნება“, თბილისი, 1965.
8. ბუხნიკაშვილი გ., თეატრალური ქუთაისი, საქართველოს თეატრალური საზოგადოება, თბილისი. 1976.
9. ბუხნიკაშვილი გ., გორის თეატრი 100, „ლიტერატურა და ხელოვნება, თბილისი., 1965.
10. გენგიური ნ., სტალინური ამპირი - იდეოლოგიური ინსცენირება (შედარებითი ანალიზი გერმანიისა და იტალიის ფაშისტურ არქიტექტურასთან), კრებული XX საუკუნის ხელოვნება, ხელოვნება ტოტალიტარიზმის პერიოდში 1930-1960, თბილისი. 2012.
11. გერსამია თ., არქიტექტორი მიხეილ ნებრინცევი, ელექტრ. ჟურნალი ARS GEORGICA. <https://www.georgianart.ge/index.php/ka/2010-12-03-16-26-26/166-2014-06-05-11-47-07.html>
12. გორის თეატრი, ჟურნ. „საბჭოთა ხელოვნება“, #12, 1939, გვ. 48-49.
13. დოლიძე ი., სათეატრო არქიტექტურა XX საუკუნის 30-იან წლების საქართველოში - ქუთაისის თეატრის შენობის თავდაპირველი პროექტი, VII საერთაშორისო სამეცნიერო კონფერენცია „კულტურა და ხელოვნება თანამედროვეობის კონტექსტში, კონფერენციის მასალები, ბათუმი, 2025.
14. დოლიძე ი., ნარკვევები XIX საუკუნის სათეატრო არქიტექტურის ისტორიიდან, გამომცემლობა „კენტავრი“, თბილისი. 2020.
15. კახიანი თ. ლანჩხუთის სახალხო თეატრი, ქართული ენციკლოპედია, <https://georgianencyclopedia.ge/ka/form/29137>
16. თავაძე შ., სოციალისტური ხუროთმოძღვრების მორიგი ვივანტი (ქუთაისის თეატრი), ჟურნალი „საბჭოთა ხელოვნება“, #1-2, 1936.
17. თავაძე შ., როგორი იქნება ქუთაისის თეატრი, გაზეთი „მუშა და კოლმეურნე“, 24. 11, #270, 1933.
18. ნარიძე გ., ლ. ბერიას სახელობის ფოთის სახელმწიფო თეატრი, „საბჭოთა ხელოვნება“, #2-3, 1940, გვ. 79-84.
19. რა ხდება საბჭოთა კავშირში, ჟურნ. „საბჭოთა ხელოვნება“, #1, 1935.
20. საქართველო: ენციკლოპედია: ტ. III. თბ., 2014.
21. ციციშვილი ირ., ქართული საბჭოთა არქიტექტურა 50 წლის მანძილზე, თბილისი. 1970.
22. ქართული თეატრის ელექტრონული არქივი. <https://www.theatrelife.ge/zugdiditheatrehistory>
23. ჩხარტიშვილი ლ., ოზურგეთის თეატრი 150, თბილისი, 2018.
24. ჩხარტიშვილი ლ., ბაბაკიშვილი ე., თანამედროვე ქართული თეატრი გარდამავალი ეკონომიკის პირობებში, 2010-2012, თბილისი., 2013.
25. ძნელაძე გ., თეატრის სასცენო ნაწილის დაპროექტება, ჟურ. „საბჭოთა ხელოვნება“, #1-2, 1954.
26. ჯანბერიძე ნ., ქართული საბჭოთა არქიტექტურა, „ხელოვნება“, თბ. 1971,
27. ჯაში ნ., ქართული ხუროთმოძღვრების განვითარების ზოგიერთი საკითხი, ჟურნ. „საბჭოთა ხელოვნება“, #1-2, 1954. გვ. 51.

28. ჭავჭავაძე ი., წერილები თეატრზე, შემდგენელ-რედაქტორი კვიციანი მ., გამომცემლობა „კენტავრი“, თბილისი, 2021.
29. გაზ. „ივერია“, #128, 1888.
30. გაზ. „კომუნისტი“, #168, 1930.
31. გაზ. „მუშა და კოლმეურნე“, #4, 1933.
32. გაზ. „სალიტერატურო ვაჟეთი“, #5. (32), 1933.
33. გაზ. „Заря Востока“, 21.12. #300, 1952.
34. გაზ. „კომუნისტი“, 08.11. #264, 1955.
35. ჟურნ. „საბჭოთა ხელოვნება“, #1, 1935.
36. ჟურნ. „საბჭოთა ხელოვნება“, #7-8, 1932.
37. ჟურნ. „საბჭოთა ხელოვნება“, #1-2, 1936,
38. Баржин Г. Б., Архитектура Театра, издательство академии Архитектуры СССР, Москва, 1947.
39. Корнфельд Я., Архитектура Страны Советов, Театры, Издательство Академии Архитектуры СССР, Москва, 1948.

## **THEATRE ARCHITECTURE IN SOVIET GEORGIA (1930s-1940s)**

### Summary

In 1921, the independent Republic of Georgia (1918-1921), occupied by Bolshevik Russia, ceased to exist. Georgia became part of a new state union, the Soviet Union. A huge union called the Union of Soviet Socialist Republics (USSR) with a strictly centralized system of government, socialist-communist ideology, new political and economic structures, the idea-concept of the creation of Soviet man and, of course, a completely ideological vision of art and architecture. “Socialist realism” occupies leading positions and becomes the only official direction of Soviet art. Obviously, all this did not happen at once and was a consequence of the important political and economic processes that were gaining an increasingly wide scale and influence since the 1920s.

In the Soviet Union, and including Georgia, large-scale construction is underway at a rapid pace. The themes of architecture are also diverse. Along with residential, communal, agricultural and other types of complexes, public clubs, palaces of culture, theatre buildings, cinemas, etc. are being built. In contrast to the eclectic style of the 19th and early 20th centuries, two directions emerged at the first stage of the development of Georgian Soviet architecture: on the one hand, an attempt to reveal national architectural forms in modern architecture, or, as they said then, to create a “Georgian style”, and on the other hand, a combination of the principles of rationalism and constructivist architecture.

The increased interest in theatre architecture was not accidental. In the mid-1930s, dozens of theatres were operating in Georgia. For example, by 1935, there were 35 operating theatres. The number of theatre buildings planned, started, or built in the 1930s is also impressive. However, the projects of theatre buildings themselves and their architectural solutions arouse the greatest interest.

Soviet architecture, as well as Soviet art in general, along with its ideological content, set itself the task of creating an artistic form that would express and capture the great era of building socialism and, at the same time, respond to the social demands of the country.

Against the backdrop of the grandiose construction in the Soviet Union, special attention is paid to theatre architecture. It was it that was supposed to express the significance and universality of the new ideology. Theatres, with a capacity of 800 to 2,500, are being built in the capitals of the republics of the Soviet Union, administrative centres, and small towns. Open and closed competitions (including international ones) are announced for the projects of theatre buildings, special requirements are formulated, what and how the architecture of the Soviet theatre should reflect. The main task is to create a new type of theatre building and, accordingly, the search for new architectural forms. Forms that best express the ideological beliefs of the socialist state.

So, what new tasks are we talking about?

First of all, the theatre building (as well as, in general, the Soviet architecture of this period) is monumental and large-scale. This is the visual equivalent of the strength of the Soviet state.

The construction of theatre buildings is gaining a massive character throughout the Soviet Union. Over the past thirty years, much more theatre buildings have been built here than in all European countries combined.

Of course, against this background, the processes taking place in Georgia and the theatre buildings designed and built during this period are extremely interesting. It is worth considering not only the chronology of their construction, but also the geography. In the 1930s-40s, theatre buildings were built in Georgian cities, towns, and even villages. In particular, in the city of Kutaisi (1933-1940. Arch. Sh. Tavadze. 1955 Arch. M. Shavishvili), in the village of Velistsikhe (1931), in the city of In Gori (1934/5-1939. Arch. Sh. Tavadze, M. Chkhikvadze), in Zugdidi (1932; 1944-47. Arch. M. Neprintsev), in Khulo village (1931-1937), in Lanchkhuti Theatre (1936. Arch. K. Gvasalia. M. Baghdavadze (?), in Poti (reconstruction 1933-36. Arch. A. Kalgin and Ter-Stepanov), in Chiatura (1949, Arch. K. Chkheidze, M. Chkhikvadze), in Batumi (Drama Theater building - 1936, 1939, 1946-1952, Arch. L. Teplitsky; Summer Theatre - 1947-48, Arch. K. Javakhishvili, B. Korakosiani). Ozugeti Theatre (1934-35 Arch. V. Kadeishvili, 1949, 1961. Arch. K. Chkheidze) and others.

These theatre buildings for example, most of which have been granted the status of a cultural heritage monument, the prominent place and role of theatre buildings in the development is clearly visible. As a rule, they are designed and built on large squares, in the centre of the architectural ensemble and are organically inscribed in the urban fabric of cities. It is important that the visibility of theatre buildings from all sides has led to the focus of attention not only on their overall volume and general silhouette, but also on the decorative solution of all facades and facades. Theatre buildings acquire the function of centres of cities and settlements. Accordingly, their ceremonial character, monumentality, and decor are perceptible even from a long distance. If we look at the theatre buildings of the 19th century in Georgia, we will see that they are included in the structure of the city development and, for the most part, are integrated into the street fabric with only one, main facade.

The construction of theatre buildings, which began in the 1930s, resumed with renewed vigour after World War II (1939-1945) and acquired an intensive character in the 1950s.

Despite the fact that the art and architecture of the Soviet period are declared to be based on the ideological principles of socialism, the forms of national architecture dictated by tradition play an important role in Georgia and are also a feature of the architecture of this period. All this was well reflected in the theatre architecture of Georgia in the 1930s-40s.

As early as 1930, Filipe Makharadze wrote in his article "New Construction in Tbilisi" (newspaper "Communist", #168): "A big drawback in the field of construction was the unique style of newly built buildings. We were imposed on the style of old churches and castles-towers under the name of the Georgian style, which was completely unacceptable and unacceptable in Soviet construction... It is impossible to say that our construction has been completely freed from this unsuitable style, against which it is still necessary to fight." This "struggle" continued in the following decades, with the spread and construction of typical projects, although the processes taking place in the architecture of Soviet Georgia were not unambiguous either in the 30s or in the following decades. Even under this ideological pressure, the tendency to assimilate and use national architectural traditions and create new, modern architecture on this basis persisted, a striking example of which is the examples of theatre architecture built in Georgia in the 1930s-40s.